


Dell Latitude E6230


Manuale del proprietario

Modello normativo: P14T
Tipo normativo: P14T001



Messaggi di N.B., Attenzione e Avvertenza

 **N.B.:** Un messaggio di N.B. indica informazioni importanti che contribuiscono a migliorare l'utilizzo del computer.

 **ATTENZIONE:** Un messaggio di ATTENZIONE indica un danno potenziale all'hardware o la perdita di dati, e spiega come evitare il problema.

 **AVVERTENZA:** Un messaggio di AVVERTENZA indica un rischio di danni materiali, lesioni personali o morte.

© 2012 Dell Inc.

Marchi commerciali utilizzati nel presente documento: Dell™, il logo Dell, Dell Precision™, OptiPlex™, Latitude™, PowerEdge™, PowerVault™, PowerConnect™, OpenManage™, EqualLogic™, Compellent™, KACE™, FlexAddress™, Force10™ e Vostro™ sono marchi commerciali di Dell Inc. Intel®, Pentium®, Xeon®, Core® e Celeron® sono marchi registrati di Intel Corporation negli Stati Uniti e in altri Paesi. AMD® è un marchio registrato e AMD Opteron™, AMD Phenom™ e AMD Sempron™ sono marchi commerciali di Advanced Micro Devices, Inc. Microsoft®, Windows®, Windows Server®, Internet Explorer®, MS-DOS®, Windows Vista® e Active Directory® sono marchi commerciali o marchi registrati di Microsoft Corporation negli Stati Uniti e/o in altri Paesi. Red Hat® e Red Hat® Enterprise Linux® sono marchi registrati di Red Hat, Inc. negli Stati Uniti e/o in altri Paesi. Novell® e SUSE® sono marchi registrati di Novell Inc. negli Stati Uniti e in altri Paesi. Oracle® è un marchio registrato di Oracle Corporation e/o dei suoi affiliati. Citrix®, Xen®, XenServer® e XenMotion® sono marchi registrati o marchi commerciali di Citrix Systems, Inc. negli Stati Uniti e/o in altri Paesi. VMware®, Virtual SMP®, vMotion®, vCenter® e vSphere® sono marchi registrati o marchi commerciali di VMware, Inc. negli Stati Uniti o in altri Paesi. IBM® è un marchio registrato di International Business Machines Corporation.

2012 - 06

Rev. A00

Sommario

Messaggi di N.B., Attenzione e Avvertenza.....	2
Capitolo 1: Operazioni con il computer.....	7
Interventi preliminari sui componenti interni del computer.....	7
Spegnimento del computer.....	8
Dopo gli interventi sui componenti interni del computer.....	8
Capitolo 2: Rimozione e installazione dei componenti.....	11
Strumenti consigliati.....	11
Rimozione della scheda Secure Digital (SD).....	11
Installazione della scheda Secure Digital (SD).....	11
Rimozione dell'ExpressCard.....	12
Installazione dell'ExpressCard.....	12
Rimozione della batteria.....	12
Installazione della batteria.....	13
Rimozione della scheda Subscriber Identity Module (SIM).....	13
Installazione della scheda Subscriber Identity Module (SIM).....	13
Rimozione del coperchio di base.....	13
Installazione del coperchio della base.....	14
Rimozione del modulo Bluetooth.....	14
Installazione del modulo Bluetooth.....	15
Rimozione del disco rigido.....	15
Installazione del disco rigido.....	17
Rimozione della memoria.....	17
Installazione della memoria.....	18
Rimozione del supporto per i polsi.....	18
Installazione del supporto per i polsi.....	20
Rimozione della tastiera.....	21
Installazione della tastiera.....	22
Rimozione della scheda Wireless Local Access Network (WLAN).....	23
Installazione della scheda Wireless Local Access Network (WLAN).....	24
Rimozione della ventola del dissipatore di calore.....	24
Installazione della ventola del dissipatore di calore.....	25
Rimozione del dissipatore di calore.....	25
Installazione del dissipatore di calore.....	26
Rimozione degli altoparlanti.....	26
Installazione degli altoparlanti.....	28

Rimozione della base del telaio.....	28
Installazione della base del telaio.....	29
Rimozione del sensore hall.....	30
Installazione del sensore hall.....	31
Rimozione della batteria pulsante.....	31
Installazione della batteria pulsante.....	32
Rimozione della scheda di sistema.....	32
Installazione della scheda di sistema.....	34
Rimozione della porta del connettore di alimentazione.....	35
Installazione della porta del connettore di alimentazione.....	36
Rimozione della gabbia ExpressCard.....	36
Installazione della gabbia ExpressCard.....	37
Rimozione della scheda dell'interruttore WiFi	37
Installazione della scheda dell'interruttore WiFi.....	38
Rimozione della gabbia Smart Card.....	39
Installazione della gabbia Smart Card.....	40
Rimozione della cornice dello schermo.....	40
Installazione della cornice dello schermo.....	41
Rimozione del pannello dello schermo.....	41
Installazione del pannello dello schermo.....	42
Rimozione dell'assemblaggio dello schermo.....	42
Installazione del gruppo dello schermo.....	44
Rimozione della videocamera.....	45
Installazione della videocamera.....	46
Rimozione del cavo della videocamera e LVDS.....	47
Installazione del cavo della videocamera e LVDS.....	48
Capitolo 3: Informazioni aggiuntive.....	49
Informazioni sulla porta di alloggiamento.....	49
Capitolo 4: Configurazione del sistema.....	51
Sequenza di avvio.....	51
Tasti di navigazione.....	51
Opzioni di configurazione del sistema.....	52
Aggiornamento del BIOS	61
Password del sistema e della configurazione.....	61
Assegnazione di una password del sistema e di una password della configurazione.....	62
Modifica o eliminazione di una password esistente e/o della password del sistema.....	62
Capitolo 5: Diagnostica.....	65
Diagnostica della valutazione del sistema di pre avvio (ePSA).....	65

Capitolo 6: Risoluzione dei problemi sul computer.....	67
Indicatori di stato del dispositivo.....	67
Indicatori di stato della batteria.....	68
Capitolo 7: Specifiche tecniche.....	69
Capitolo 8: Come contattare Dell.....	75


Operazioni con il computer


Interventi preliminari sui componenti interni del computer


Utilizzare le seguenti linee guida sulla sicurezza per aiutare a proteggere il computer da potenziali danneggiamenti e per assicurare la sicurezza della persona. Ogni procedura inclusa in questo documento presuppone che esistano le seguenti condizioni:


- Siano state eseguite le operazioni descritte in Operazioni con il computer.
- Siano state lette le informazioni sulla sicurezza fornite con il computer.
- Un componente può essere sostituito o, se acquistato separatamente, installato prima di eseguire la procedura di rimozione seguendo l'ordine inverso.


 **AVVERTENZA:** Prima di iniziare a lavorare all'interno del computer, leggere attentamente le informazioni sulla sicurezza fornite assieme al computer. Per informazioni sulle best practice sulla sicurezza aggiuntive, consultare la Home page della Conformità regolatoria all'indirizzo www.dell.com/regulatory_compliance.

 **ATTENZIONE:** Molte riparazioni possono solo essere effettuate da un tecnico dell'assistenza qualificato. L'utente può solo eseguire la risoluzione dei problemi e riparazioni semplici, come quelle autorizzate nella documentazione del prodotto oppure come da istruzioni del servizio in linea o telefonico, o dal team del supporto. I danni causati dagli interventi non autorizzati dalla Dell non sono coperti dalla garanzia. Leggere e seguire le istruzioni di sicurezza fornite insieme al prodotto.

 **ATTENZIONE:** Per evitare eventuali scariche elettrostatiche, scaricare a terra l'elettricità statica del corpo utilizzando una fascetta da polso per la messa a terra o toccando a intervalli regolari una superficie metallica non verniciata (ad esempio un connettore sul retro del computer).

 **ATTENZIONE:** Maneggiare i componenti e le schede con cura. Non toccare i componenti o i contatti su una scheda. Tenere una scheda dai bordi o dal supporto di montaggio in metallo. Tenere un componente come ad esempio un processore dai bordi non dai piedini.

 **ATTENZIONE:** Quando si scollega un cavo, afferrare il connettore o la linguetta, non il cavo stesso. Alcuni cavi sono dotati di connettore con linguette di blocco. Se si scollega questo tipo di cavo, premere sulle linguette di blocco prima di scollegare il cavo. Mentre si separano i connettori, mantenerli allineati per evitare di piegare i piedini. Inoltre, prima di collegare un cavo, accertarsi che entrambi i connettori siano allineati e orientati in modo corretto.

 **N.B.:** Il colore del computer e di alcuni componenti potrebbe apparire diverso da quello mostrato in questo documento.

Per evitare di danneggiare il computer, effettuare la seguente procedura prima di cominciare ad intervenire sui componenti interni del computer.

1. Assicurarsi che la superficie di lavoro sia piana e pulita per prevenire eventuali graffi al coperchio del computer.
2. Spegner il computer (consultare [Spegnimento del computer](#)).
3. Se il computer è connesso a un dispositivo di alloggiamento di espansione, ad esempio la base per supporti multimediali opzionale o il battery slice, disconnetterlo.

△ ATTENZIONE: Per disconnettere un cavo di rete, scollegarlo prima dal computer e poi dal dispositivo di rete.

4. Scollegare dal computer tutti i cavi di rete.
5. Scollegare il computer e tutte le periferiche collegate dalle rispettive prese elettriche.
6. Chiudere lo schermo e capovolgere il computer su una superficie di lavoro piana.

✍ N.B.: per evitare danni alla scheda di sistema, rimuovere la batteria principale prima di eseguire interventi sul computer.

7. Rimuovere la batteria principale.
8. Raddrizzare il computer.
9. Aprire lo schermo.
10. Premere il pulsante di alimentazione per mettere a terra la scheda di sistema.

△ ATTENZIONE: Per proteggersi da scosse elettriche, scollegare sempre il computer dalla presa di alimentazione prima di aprire lo schermo.

△ ATTENZIONE: Prima di toccare qualsiasi componente all'interno del computer, scaricare a terra toccando una superficie metallica non verniciata, come ad esempio il metallo sul retro del computer. Durante l'intervento, toccare periodicamente una superficie metallica non verniciata per scaricare l'elettricità statica, che potrebbe danneggiare i componenti interni.


11. Rimuovere le eventuali ExpressCard o Smart Card installate dai relativi alloggiamenti.

Spegnimento del computer


△ ATTENZIONE: Per evitare la perdita di dati, salvare e chiudere i file aperti e uscire dai programmi in esecuzione prima di spegnere il computer.

1. Arrestare il sistema operativo:

- In Windows 7:

Fare clic su **Start** , quindi su **Arresta il sistema**.

- In Windows Vista:

Fare clic su **Start** , quindi fare clic sulla freccia nell'angolo inferiore destro del menu **Start** come mostrato di seguito, infine selezionare **Arresta il sistema**.




- In Windows XP:

Fare clic su **Start** → **Arresta il computer** → **Arresta il sistema**. Al termine della procedura di arresto del sistema operativo, il computer si spegne.

2. Accertarsi che il computer e tutti i dispositivi collegati siano spenti. Se il computer e i dispositivi collegati non si spengono automaticamente quando si arresta il sistema operativo, tenere premuto il pulsante di accensione per circa 4 secondi per spegnerli.

Dopo gli interventi sui componenti interni del computer

Una volta completate le procedure di rimontaggio, accertarsi di aver collegato tutti i dispositivi esterni, le schede e i cavi prima di accendere il computer.

 **ATTENZIONE: Per evitare di danneggiare il computer, utilizzare solamente batterie progettate per questo specifico computer Dell. Non utilizzare batterie progettate per altri computer Dell.**

1. Collegare eventuali periferiche esterne, ad esempio un replicatore di porte, un battery slice o una base per supporti multimediali e rimontare tutte le eventuali schede, ad esempio una ExpressCard.
2. Collegare al computer tutti i cavi telefonici o di rete.

 **ATTENZIONE: Per collegare un cavo di rete, prima inserire il cavo nella periferica di rete, poi collegarlo al computer.**

3. Riposizionare la batteria.
4. Collegare il computer e tutti i dispositivi collegati alle rispettive prese elettriche.
5. Accendere il computer.

Rimozione e installazione dei componenti

La seguente sezione fornisce informazioni dettagliate su come rimuovere o installare i componenti dal computer.

Strumenti consigliati

Le procedure in questo documento potrebbero richiedere i seguenti strumenti:

- Cacciavite a lama piatta piccolo
- Cacciavite a croce
- Graffietto piccolo in plastica

Rimozione della scheda Secure Digital (SD)

1. Seguire le procedure descritte in *Prima di effettuare interventi sui componenti interni del computer*.
2. Premere la scheda SD per rimuoverla dal computer.



3. Far scorrere la scheda SD ed estrarla dal computer.



Installazione della scheda Secure Digital (SD)

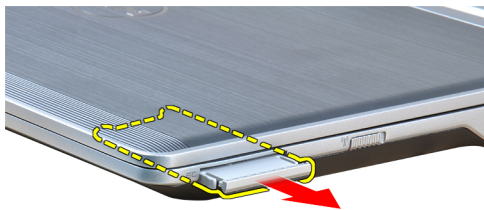
1. Far scorrere la scheda SD nell'alloggiamento finché non scatta in posizione.
2. Seguire le procedure descritte in *Dopo aver effettuato gli interventi sui componenti interni del computer*.

Rimozione dell'ExpressCard

1. Seguire le procedure descritte in *Prima di effettuare interventi sui componenti interni del computer.*
2. Premere il fermo di ExpressCard per rimuoverla dal computer.



3. Far scorrere l'ExpressCard ed estrarla dal computer.



Installazione dell'ExpressCard

1. Far scorrere la scheda ExpressCard nell'alloggiamento finché non scatta in posizione.
2. Seguire le procedure descritte in *Dopo aver effettuato gli interventi sui componenti interni del computer.*

Rimozione della batteria

1. Seguire le procedure descritte in *Prima di effettuare interventi sui componenti interni del computer.*
2. Far scorrere i dispositivi di sbloccaggio per liberare la batteria.



3. Rimuovere la batteria dal computer.

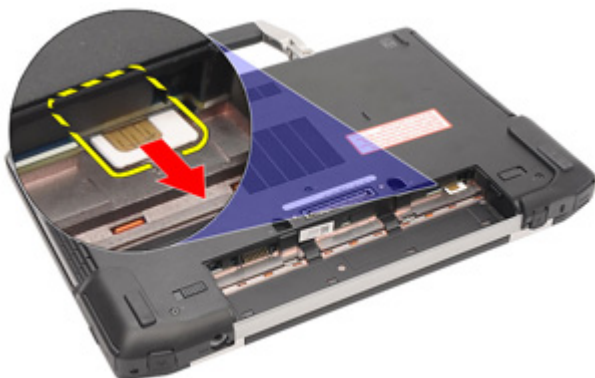


Installazione della batteria

1. Far scorrere la batteria nel relativo slot finché non scatta in posizione.
2. Seguire le procedure descritte in *Dopo aver effettuato gli interventi sui componenti interni del computer.*

Rimozione della scheda Subscriber Identity Module (SIM)

1. Seguire le procedure descritte in *Prima di effettuare interventi sui componenti interni del computer.*
2. Rimuovere la batteria.
3. Rimuovere la scheda SIM dal computer.



Installazione della scheda Subscriber Identity Module (SIM)

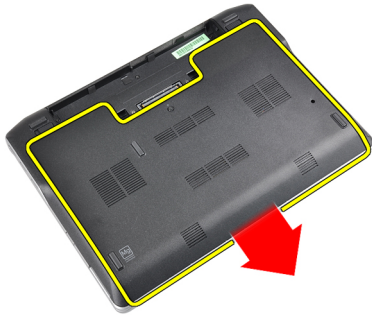
1. Far scorrere la scheda SIM nell'alloggiamento.
2. Installare la batteria.
3. Seguire le procedure descritte in *Dopo aver effettuato gli interventi sui componenti interni del computer.*

Rimozione del coperchio di base

1. Seguire le procedure descritte in *Prima di effettuare interventi sui componenti interni del computer.*
2. Rimuovere la batteria.
3. Allentare la vite che fissa il coperchio della base al computer.



4. Far scorrere il coperchio della base ed estrarlo dal computer.

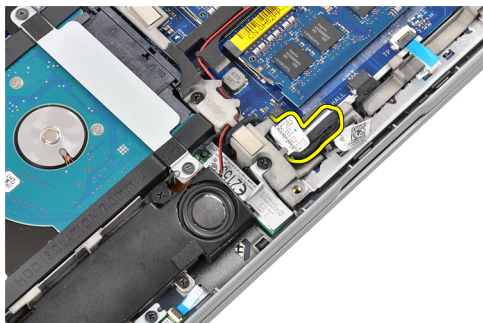


Installazione del coperchio della base

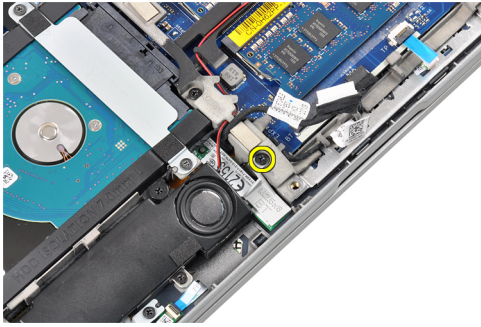
1. Posizionare il coperchio della base in modo da allinearlo con il foro della vite sul computer correttamente.
2. Serrare la vite che fissa il coperchio della base al computer.
3. Installare la batteria.
4. Seguire le procedure descritte in *Dopo aver effettuato gli interventi sui componenti interni del computer.*

Rimozione del modulo Bluetooth

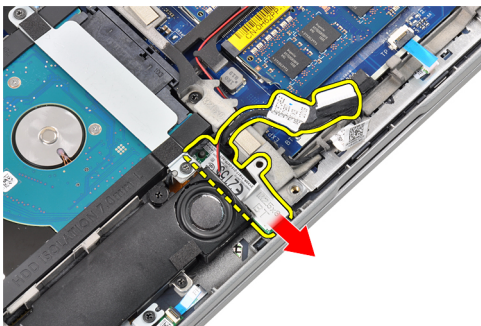
1. Seguire le procedure descritte in *Prima di effettuare interventi sui componenti interni del computer.*
2. Rimuovere:
 - a) scheda SD
 - b) ExpressCard
 - c) batteria
 - d) coperchio
3. Scollegare e spostare il cavo Bluetooth.



4. Rimuovere la vite che fissa il modulo Bluetooth al computer.



5. Rimuovere il modulo Bluetooth.



Installazione del modulo Bluetooth

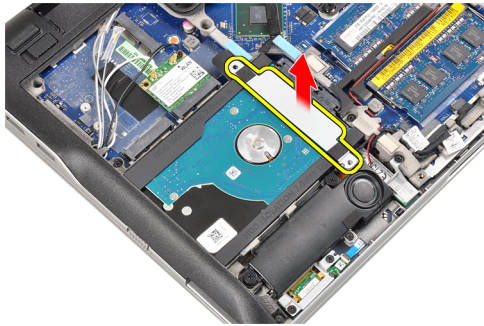
1. Collegare il cavo Bluetooth al connettore.
2. Serrare la vite che fissa il modulo Bluetooth al computer.
3. Installare:
 - a) coperchio della base
 - b) batteria
 - c) ExpressCard
 - d) scheda SD
4. Seguire le procedure descritte in *Dopo aver effettuato gli interventi sui componenti interni del computer.*

Rimozione del disco rigido

1. Seguire le procedure descritte in *Prima di effettuare interventi sui componenti interni del computer.*
2. Rimuovere:
 - a) batteria
 - b) coperchio della base
3. Rimuovere le viti che fissano il disco rigido al computer.



4. Rimuovere il supporto del disco rigido che fissa il disco rigido al computer.



5. Utilizzare un cacciavite a punta piatta per sollevare il bordo del disco rigido.



6. Rimuovere il disco rigido.



7. Scollegare il connettore del disco rigido dal disco rigido.



8. Scollegare la staffa del disco rigido dal disco rigido.



Installazione del disco rigido

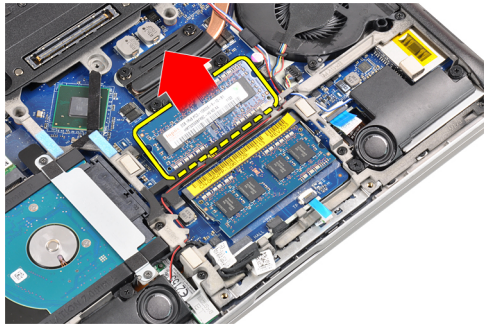
1. Collegare la staffa del disco rigido al disco rigido.
2. Collegare il connettore del disco rigido.
3. Riposizionare il disco rigido nell'alloggiamento.
4. Riposizionare la staffa del disco rigido per fissare il disco rigido.
5. Serrare le viti che fissano il disco rigido al computer.
6. Installare:
 - a) coperchio
 - b) batteria
7. Seguire le procedure descritte in *Dopo aver effettuato gli interventi sui componenti interni del computer.*

Rimozione della memoria

1. Seguire le procedure descritte in *Prima di effettuare interventi sui componenti interni del computer.*
2. Rimuovere:
 - a) batteria
 - b) coperchio della base
3. Sollevare i fermi dal modulo di memoria finché non scatta.



4. Sollevare e rimuovere il modulo di memoria dal connettore.



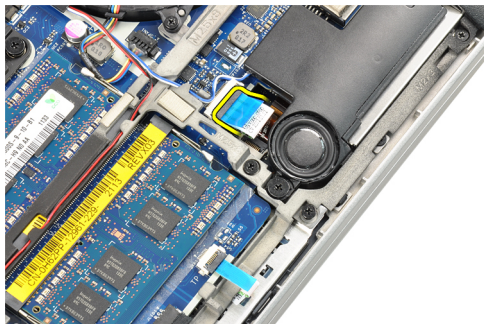
5. Ripetere i passaggi 2 e 3 per rimuovere il secondo modulo di memoria.

Installazione della memoria

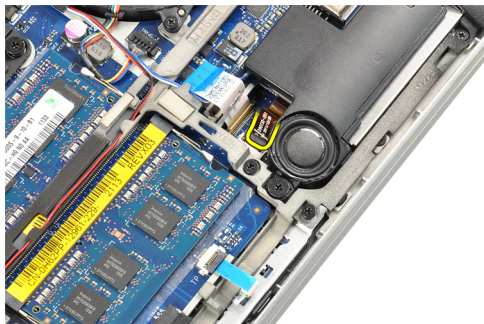
1. Inserire il modulo della memoria nello zoccolo.
2. Premere i fermi per fissare il modulo di memoria alla scheda di sistema.
3. Installare:
 - a) coperchio della base
 - b) batteria
4. Seguire le procedure descritte in *Dopo aver effettuato gli interventi sui componenti interni del computer.*

Rimozione del supporto per i polsi

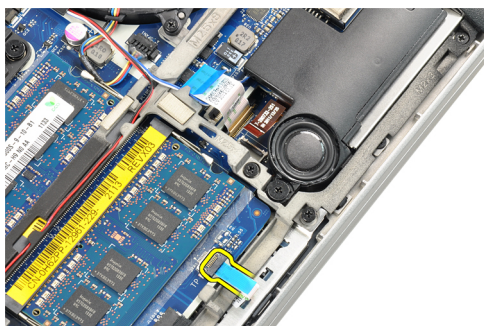
1. Seguire le procedure descritte in *Prima di effettuare interventi sui componenti interni del computer.*
2. Rimuovere:
 - a) batteria
 - b) coperchio della base
3. Scollegare il cavo del lettore della scheda di memoria SD.



4. Scollegare il cavo del lettore di Smart Card.



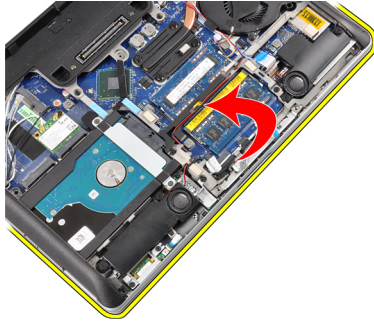
5. Scollegare il cavo del touchpad.



6. Rimuovere le viti che fissano il supporto per i polsi al computer.



7. Capovolgere la base del computer con un angolo di 45°.



8. Premere verso il basso sul supporto per i polsi dalla base del computer.



9. Rimuovere il supporto per i polsi.

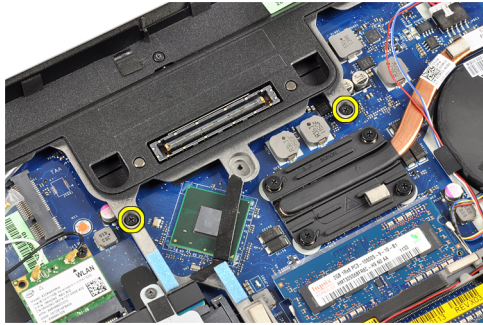


Installazione del supporto per i polsi

1. Allineare il supporto per i polsi nell'alloggiamento.
2. Premere lungo i lati del supporto per i polsi finché non scatta in posizione.
3. Capovolgere il computer e serrare le viti che fissano il supporto per i polsi in posizione.
4. Collegare i cavi seguenti:
 - a) touchpad
 - b) lettore di Smart Card
 - c) lettore scheda SD
5. Installare:
 - a) coperchio
 - b) batteria
6. Seguire le procedure descritte in *Dopo aver effettuato gli interventi sui componenti interni del computer.*

Rimozione della tastiera

1. Seguire le procedure descritte in *Prima di effettuare interventi sui componenti interni del computer.*
2. Rimuovere:
 - a) batteria
 - b) coperchio della base
 - c) supporto per i polsi
3. Rimuovere le viti dalla parte inferiore del computer.



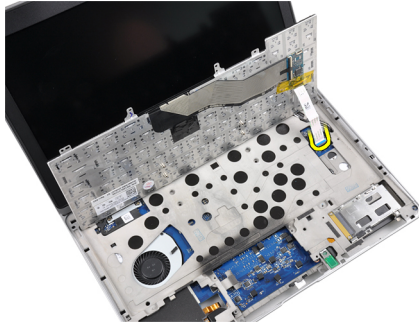
4. Capovolgere il computer e rimuovere le viti che fissano la tastiera.



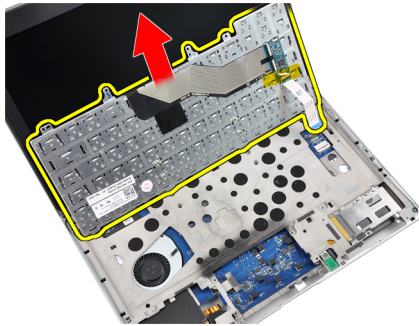
5. Capovolgere la tastiera.



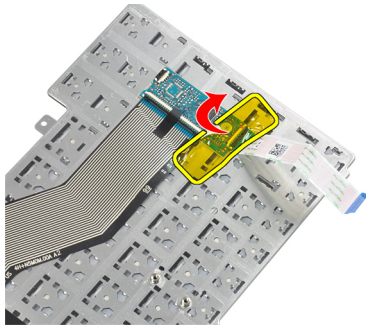
6. Scollegare il cavo dati della tastiera.



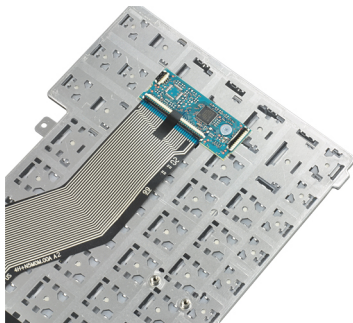
7. Rimuovere la tastiera.



8. Rimuovere il nastro in mylar.



9. Scollegare il cavo della tastiera.



Installazione della tastiera

1. Collegare il cavo della tastiera.
2. Fissare il nastro in mylar alla tastiera.

3. Collegare il cavo dati della tastiera.
4. Far scorrere la tastiera nel suo alloggiamento e verificare che scatti in posizione.
5. Serrare le viti per fissare la tastiera.
6. Capovolgere il computer e serrare le viti sulla parte inferiore del computer.
7. Installare:
 - a) supporto per i polsi
 - b) coperchio
 - c) batteria
8. Seguire le procedure descritte in *Dopo aver effettuato gli interventi sui componenti interni del computer.*

Rimozione della scheda Wireless Local Access Network (WLAN)

1. Seguire le procedure descritte in *Prima di effettuare interventi sui componenti interni del computer.*
2. Rimuovere:
 - a) scheda SD
 - b) ExpressCard
 - c) batteria
 - d) coperchio della base
3. Scollegare i cavi dell'antenna dalla scheda WLAN tirandoli verso l'alto.



4. Rimuovere la vite che fissa la scheda WLAN al computer.



5. Far scorrere ed estrarre la scheda WLAN dall'alloggiamento sulla scheda di sistema.



Installazione della scheda Wireless Local Access Network (WLAN)

1. Inserire la scheda WLAN nel connettore con un angolo di 45° nell'alloggiamento.
2. Serrare la vite per fissare la scheda WLAN al computer.
3. Collegare i cavi dell'antenna ai rispettivi connettori segnati sulla scheda WLAN.
4. Installare:
 - a) coperchio della base
 - b) batteria
 - c) ExpressCard
 - d) scheda SD
5. Seguire le procedure descritte in *Dopo aver effettuato gli interventi sui componenti interni del computer.*

Rimozione della ventola del dissipatore di calore

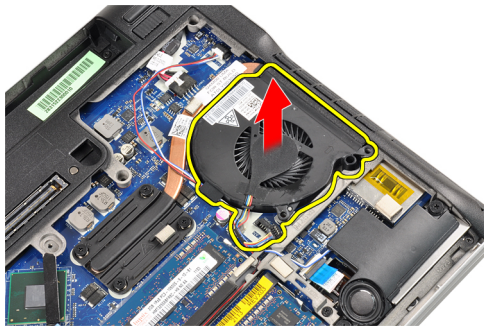
1. Seguire le procedure descritte in *Prima di effettuare interventi sui componenti interni del computer.*
2. Rimuovere:
 - a) scheda SD
 - b) ExpressCard
 - c) batteria
 - d) coperchio della base
3. Scollegare il cavo della ventola del dissipatore di calore.



4. Rimuovere le viti di fissaggio della ventola del dissipatore di calore al computer.



5. Sollevare e rimuovere la ventola del dissipatore di calore.

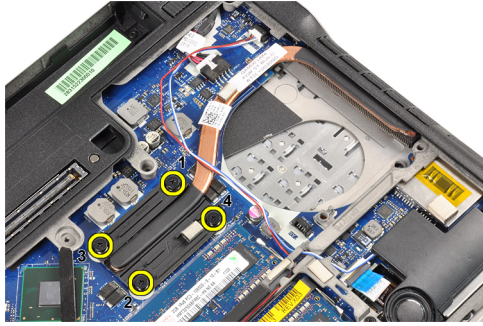


Installazione della ventola del dissipatore di calore

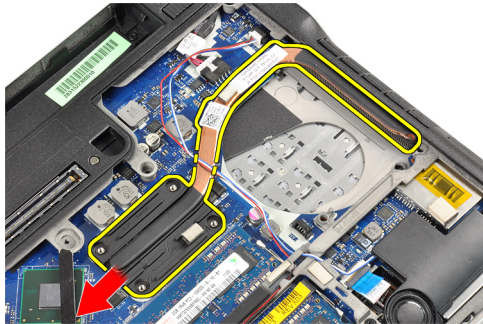
1. Riposizionare la ventola del dissipatore di calore nell'alloggiamento.
2. Serrare le viti che fissano la ventola del dissipatore di calore al computer.
3. Collegare il cavo della ventola del dissipatore di calore.
4. Installare:
 - a) coperchio della base
 - b) batteria
 - c) ExpressCard
 - d) scheda SD
5. Seguire le procedure descritte in *Dopo aver effettuato gli interventi sui componenti interni del computer.*

Rimozione del dissipatore di calore

1. Seguire le procedure descritte in *Prima di effettuare interventi sui componenti interni del computer.*
2. Rimuovere:
 - a) scheda SD
 - b) ExpressCard
 - c) batteria
 - d) coperchio della base
 - e) dissipatore di calore
3. Allentare le viti di fissaggio che assicurano il dissipatore di calore al computer.



4. Rimuovere il dissipatore di calore.

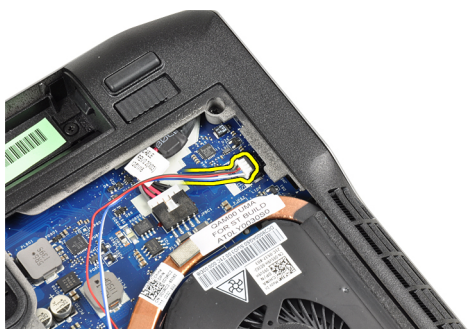


Installazione del dissipatore di calore

1. Riposizionare il dissipatore di calore nell'alloggiamento.
2. Serrare le viti di fissaggio del dissipatore di calore.
3. Installare:
 - a) ventola del dissipatore di calore
 - b) coperchio della base
 - c) batteria
 - d) ExpressCard
 - e) scheda SD
4. Seguire le procedure descritte in *Dopo aver effettuato gli interventi sui componenti interni del computer.*

Rimozione degli altoparlanti

1. Seguire le procedure descritte in *Prima di effettuare interventi sui componenti interni del computer.*
2. Rimuovere:
 - a) scheda SD
 - b) ExpressCard
 - c) batteria
 - d) coperchio della base
3. Scollegare il cavo degli altoparlanti.



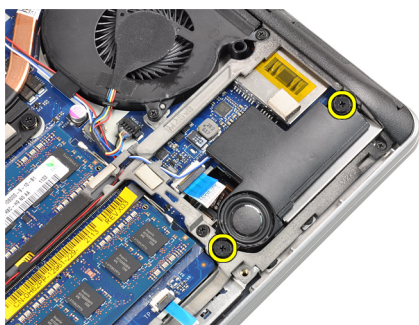
4. Rimuovere il cavo dell'altoparlante dal canale di instradamento.



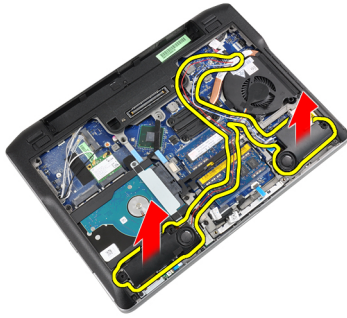
5. Rimuovere le viti che fissano l'altoparlante alla base del computer.



6. Rimuovere le viti che fissano l'altro altoparlante al computer.



7. Rimuovere gli altoparlanti.

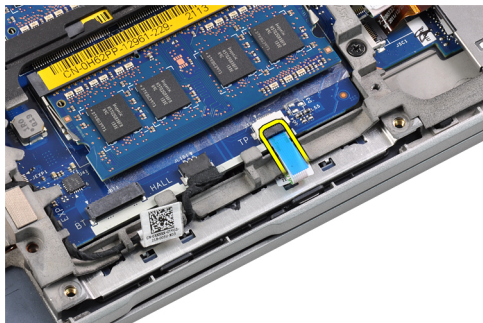


Installazione degli altoparlanti

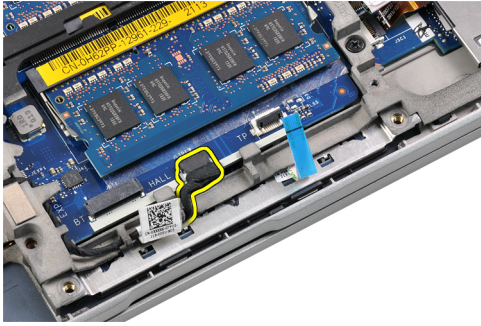
1. Allineare gli altoparlanti nella posizione originale e collegare i cavi.
2. Serrare le viti di fissaggio di entrambi gli altoparlanti.
3. Installare:
 - a) coperchio della base
 - b) batteria
 - c) ExpressCard
 - d) scheda SD
4. Seguire le procedure descritte in *Dopo aver effettuato gli interventi sui componenti interni del computer.*

Rimozione della base del telaio

1. Seguire le procedure descritte in *Prima di effettuare interventi sui componenti interni del computer.*
2. Rimuovere:
 - a) scheda SD
 - b) ExpressCard
 - c) batteria
 - d) coperchio della base
 - e) supporto per i polsi
 - f) tastiera
 - g) modulo Bluetooth
 - h) ventola del dissipatore di calore
 - i) altoparlanti
3. Scollegare il cavo del touchpad.



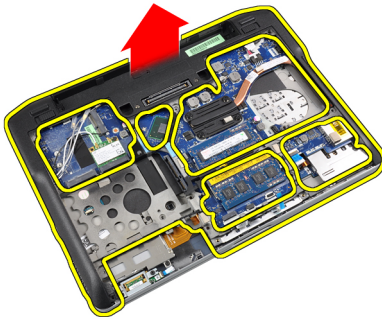
4. Scollegare il cavo del sensore hall.



5. Rimuovere le viti che fissano la base del telaio.



6. Sollevare la base del telaio.



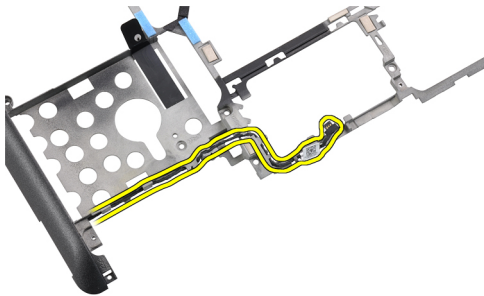
Installazione della base del telaio

1. Allineare la base del telaio al computer.
2. Serrare le viti che fissano la base del telaio al computer.
3. Collegare i cavi seguenti:
 - a) sensore Hall
 - b) touchpad
4. Installare:
 - a) altoparlanti
 - b) ventola del dissipatore di calore
 - c) modulo Bluetooth
 - d) tastiera
 - e) supporto per i polsi
 - f) coperchio della base
 - g) batteria

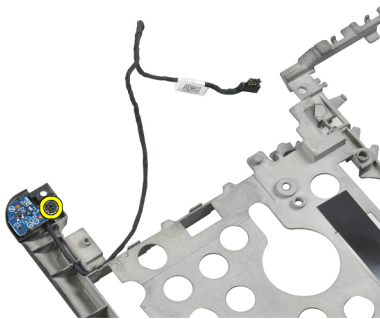
- h) ExpressCard
 - i) scheda SD
5. Seguire le procedure descritte in *Dopo aver effettuato gli interventi sui componenti interni del computer.*

Rimozione del sensore hall

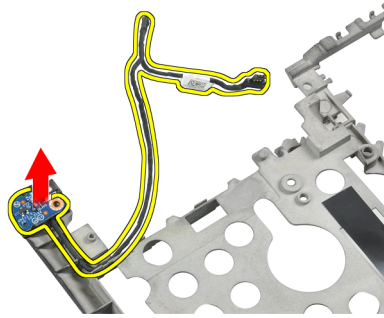
1. Seguire le procedure descritte in *Prima di effettuare interventi sui componenti interni del computer.*
2. Rimuovere:
 - a) scheda SD
 - b) ExpressCard
 - c) batteria
 - d) coperchio della base
 - e) supporto per i polsi
 - f) tastiera
 - g) modulo Bluetooth
 - h) ventola del dissipatore di calore
 - i) altoparlanti
 - j) telaio della base
3. Svitare il cavo del sensore hall dal canale di instradamento.



4. Rimuovere la vite che fissa il sensore hall.



5. Rimuovere il sensore hall.

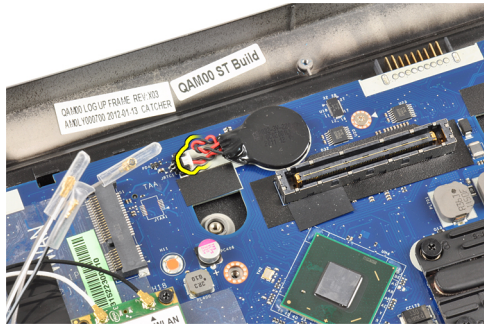


Installazione del sensore hall

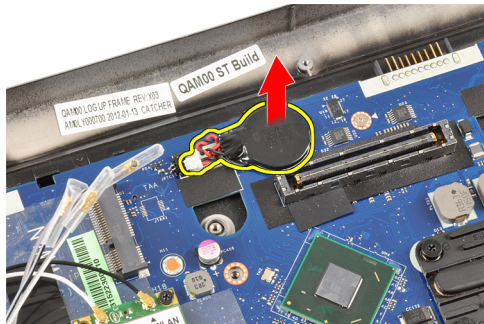
1. Riposizionare il sensore hall nel suo alloggiamento.
2. Serrare la vite per fissare il sensore hall.
3. Instradare e collegare il cavo del sensore hall.
4. Installare:
 - a) telaio della base
 - b) altoparlanti
 - c) ventola del dissipatore di calore
 - d) modulo Bluetooth
 - e) tastiera
 - f) supporto per i polsi
 - g) coperchio della base
 - h) batteria
 - i) ExpressCard
 - j) scheda SD
5. Seguire le procedure descritte in *Dopo aver effettuato gli interventi sui componenti interni del computer.*

Rimozione della batteria pulsante

1. Seguire le procedure descritte in *Prima di effettuare interventi sui componenti interni del computer.*
2. Rimuovere:
 - a) scheda SD
 - b) ExpressCard
 - c) batteria
 - d) coperchio
 - e) supporto per i polsi
 - f) tastiera
 - g) modulo Bluetooth
 - h) ventola del dissipatore di calore
 - i) altoparlanti
 - j) telaio della base
3. Scollegare il cavo della batteria pulsante.



4. Sollevare la batteria pulsante verso l'alto, quindi rimuoverla dal computer.



Installazione della batteria pulsante

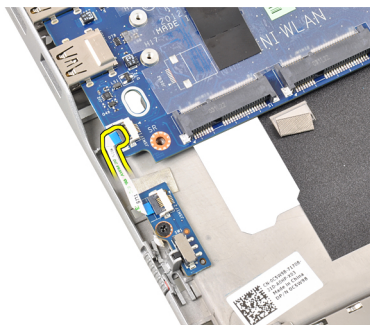
1. Sostituire la batteria pulsante nel relativo alloggiamento nel computer.
2. Collegare il cavo della batteria pulsante.
3. Installare:
 - a) telaio della base
 - b) altoparlanti
 - c) modulo Bluetooth
 - d) ventola del dissipatore di calore
 - e) tastiera
 - f) supporto per i polsi
 - g) coperchio della base
 - h) batteria
 - i) ExpressCard
 - j) scheda SD
4. Seguire le procedure descritte in *Dopo aver effettuato gli interventi sui componenti interni del computer.*

Rimozione della scheda di sistema

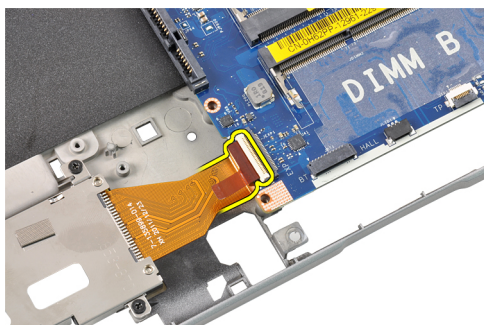
1. Seguire le procedure descritte in *Prima di effettuare interventi sui componenti interni del computer.*
2. Rimuovere:
 - a) scheda SD
 - b) ExpressCard
 - c) batteria
 - d) coperchio della base
 - e) supporto per i polsi

- f) tastiera
- g) modulo Bluetooth
- h) ventola del dissipatore di calore
- i) modulo dissipatore di calore
- j) altoparlanti
- k) assemblaggio dello schermo
- l) base del telaio

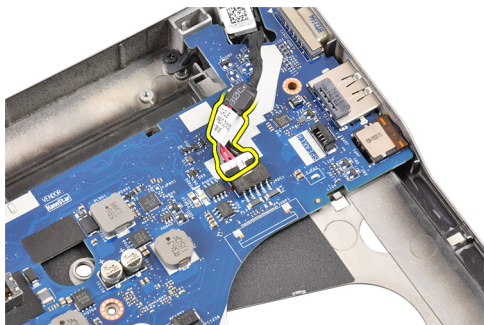
3. Scollegare il cavo della scheda dell'interruttore WiFi.



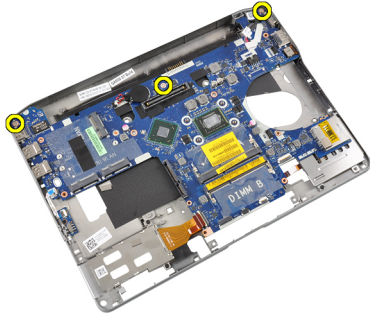
4. Scollegare il cavo della gabbia ExpressCard.



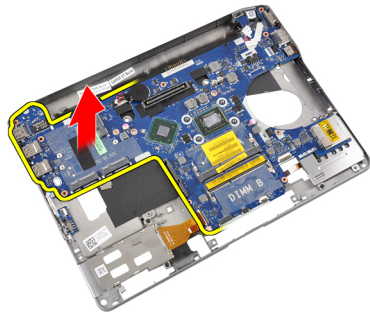
5. Scollegare il cavo dell'alimentazione.



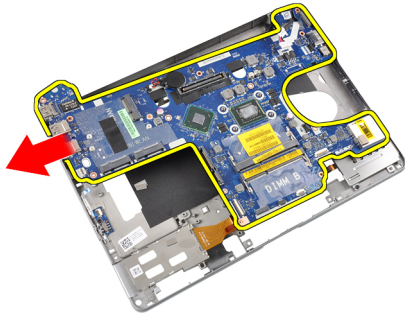
6. Rimuovere le viti che fissano la scheda di sistema al computer.



7. Sollevare il bordo sinistro della scheda di sistema a un angolo di 45°.



8. Rimuovere la scheda di sistema.



Installazione della scheda di sistema

1. Posizionare la scheda di sistema nell'alloggiamento.
2. Serrare le viti che fissano la scheda di sistema al computer.
3. Collegare i cavi seguenti:
 - a) connettore dell'alimentazione
 - b) Gabbia ExpressCard
 - c) Scheda dell'interruttore WiFi
4. Installare:
 - a) base del telaio
 - b) assemblaggio dello schermo
 - c) altoparlanti
 - d) ventola del dissipatore di calore
 - e) dissipatore di calore
 - f) modulo Bluetooth

- g) tastiera
- h) supporto per i polsi
- i) coperchio della base
- j) batteria
- k) ExpressCard
- l) scheda SD

5. Seguire le procedure descritte in *Dopo aver effettuato gli interventi sui componenti interni del computer.*

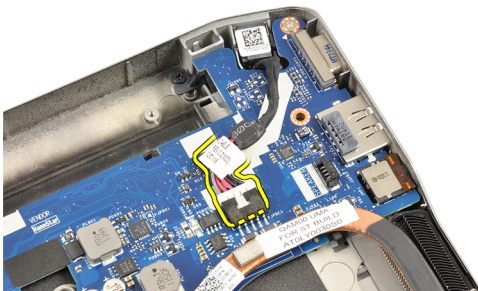
Rimozione della porta del connettore di alimentazione

1. Seguire le procedure descritte in *Prima di effettuare interventi sui componenti interni del computer.*

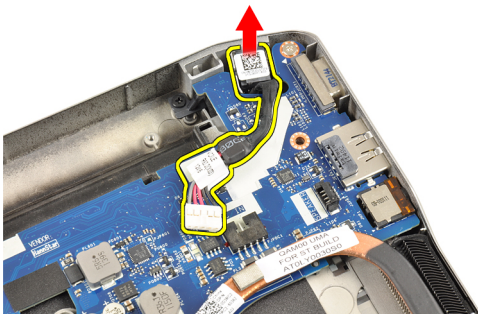
2. Rimuovere:

- a) scheda SD
- b) ExpressCard
- c) batteria
- d) coperchio della base
- e) supporto per i polsi
- f) tastiera
- g) modulo Bluetooth
- h) ventola del dissipatore di calore
- i) modulo dissipatore di calore
- j) altoparlanti
- k) telaio della base

3. Scollegare il cavo del connettore di alimentazione dalla scheda di sistema.



4. Rimuovere la porta del connettore di alimentazione.

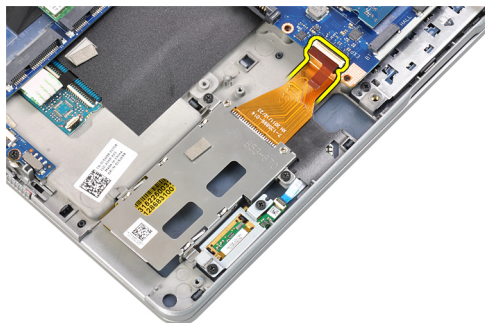


Installazione della porta del connettore di alimentazione

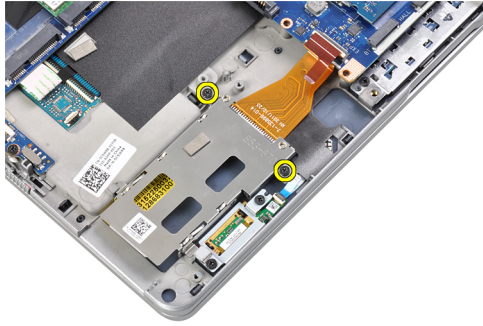
1. Inserire la porta del connettore di alimentazione nell'alloggiamento.
2. Collegare il connettore di alimentazione alla scheda di sistema.
3. Installare:
 - a) telaio della base
 - b) altoparlanti
 - c) modulo dissipatore di calore
 - d) ventola del dissipatore di calore
 - e) modulo Bluetooth
 - f) tastiera
 - g) supporto per i polsi
 - h) coperchio della base
 - i) batteria
 - j) ExpressCard
 - k) scheda SD
4. Seguire le procedure descritte in *Dopo aver effettuato gli interventi sui componenti interni del computer.*

Rimozione della gabbia ExpressCard

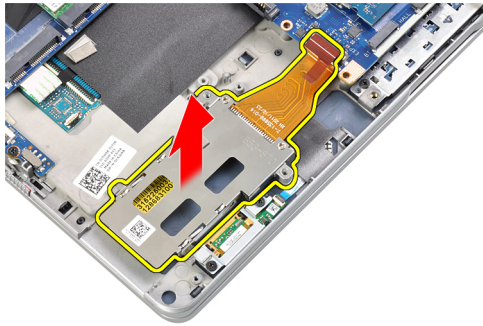
1. Seguire le procedure descritte in *Prima di effettuare interventi sui componenti interni del computer.*
2. Rimuovere:
 - a) scheda SD
 - b) ExpressCard
 - c) batteria
 - d) coperchio della base
 - e) supporto per i polsi
 - f) tastiera
 - g) modulo Bluetooth
 - h) dissipatore di calore
 - i) altoparlanti
 - j) telaio della base
3. Scollegare il cavo del lettore ExpressCard.



4. Rimuovere le viti che fissano la gabbia della scheda ExpressCard al computer.



5. Rimuovere la gabbia della scheda ExpressCard.



Installazione della gabbia ExpressCard

1. Inserire la gabbia ExpressCard nell'alloggiamento.
2. Serrare le viti che fissano la gabbia ExpressCard al computer.
3. Collegare il cavo del lettore ExpressCard.
4. Installare:
 - a) telaio della base
 - b) altoparlanti
 - c) dissipatore di calore
 - d) modulo Bluetooth
 - e) tastiera
 - f) supporto per i polsi
 - g) coperchio della base
 - h) batteria
 - i) ExpressCard
 - j) scheda SD
5. Seguire le procedure descritte in *Dopo aver effettuato gli interventi sui componenti interni del computer.*

Rimozione della scheda dell'interruttore WiFi

1. Seguire le procedure descritte in *Prima di effettuare interventi sui componenti interni del computer.*
2. Rimuovere:
 - a) scheda SD
 - b) ExpressCard
 - c) batteria
 - d) coperchio della base

- e) supporto per i polsi
- f) tastiera
- g) modulo Bluetooth
- h) ventola del dissipatore di calore
- i) altoparlanti
- j) telaio della base

3. Scollegare il cavo della scheda dell'interruttore WiFi.



4. Rimuovere la vite che fissa la scheda dell'interruttore WiFi al computer.



5. Rimuovere la scheda dell'interruttore WiFi.



Installazione della scheda dell'interruttore WiFi

1. Posizionare la scheda dell'interruttore WiFi nell'alloggiamento
2. Serrare la vite che fissa la scheda dell'interruttore WiFi al computer.
3. Collegare il cavo della scheda dell'interruttore WiFi.
4. Installare:
 - a) telaio della base
 - b) altoparlanti

- c) ventola del dissipatore di calore
- d) modulo Bluetooth
- e) tastiera
- f) supporto per i polsi
- g) coperchio della base
- h) batteria
- i) ExpressCard
- j) scheda SD

5. Seguire le procedure descritte in *Dopo aver effettuato gli interventi sui componenti interni del computer.*

Rimozione della gabbia Smart Card

1. Seguire le procedure descritte in *Prima di effettuare interventi sui componenti interni del computer.*

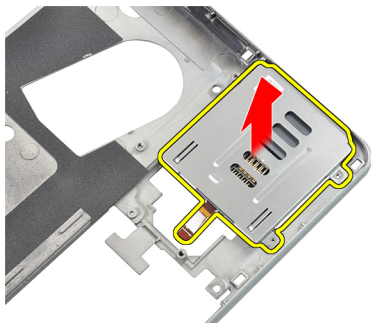
2. Rimuovere:

- a) scheda SD
- b) ExpressCard
- c) batteria
- d) coperchio della base
- e) supporto per i polsi
- f) tastiera
- g) ventola del dissipatore di calore
- h) modulo Bluetooth
- i) altoparlanti
- j) assemblaggio dello schermo
- k) telaio inferiore
- l) scheda di sistema

3. Rimuovere la vite che fissa la gabbia Smart Card al computer.



4. Rimuovere la gabbia di Smart Card.



Installazione della gabbia Smart Card

1. Posizionare la gabbia Smart Card nell'alloggiamento.
2. Serrare la vite che fissa la gabbia Smart Card al computer.
3. Installare:
 - a) scheda di sistema
 - b) telaio della base
 - c) assemblaggio dello schermo
 - d) altoparlanti
 - e) modulo Bluetooth
 - f) ventola del dissipatore di calore
 - g) tastiera
 - h) supporto per i polsi
 - i) coperchio della base
 - j) batteria
 - k) ExpressCard
 - l) scheda SD
4. Seguire le procedure descritte in *Dopo aver effettuato gli interventi sui componenti interni del computer.*

Rimozione della cornice dello schermo

1. Seguire le procedure descritte in *Prima di effettuare interventi sui componenti interni del computer.*
2. Rimuovere la batteria.
3. Sollevare il bordo superiore della cornice dello schermo.



4. Procedere lungo i lati e il bordo inferiore della cornice dello schermo.



5. Rimuovere la cornice dello schermo dal gruppo dello schermo.



Installazione della cornice dello schermo

1. Posizionare la cornice dello schermo sul gruppo dello schermo.
2. Partendo dall'angolo superiore, premere la cornice dello schermo e procedere lungo tutta la cornice finché non scatta sul gruppo dello schermo.
3. Premere il bordo sinistro e destro della cornice dello schermo.
4. Installare la batteria.
5. Seguire le procedure descritte in *Dopo aver effettuato gli interventi sui componenti interni del computer.*

Rimozione del pannello dello schermo

1. Seguire le procedure descritte in *Prima di effettuare interventi sui componenti interni del computer.*
2. Rimuovere:
 - a) batteria
 - b) cornice dello schermo
3. Rimuovere le viti che fissano il pannello dello schermo al gruppo dello schermo.



4. Capovolgere il pannello dello schermo.



5. Rimuovere il nastro connettore del cavo LVDS dal pannello dello schermo.



6. Rimuovere il pannello dello schermo dal gruppo dello schermo.

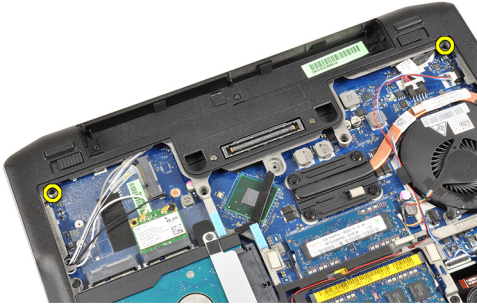


Installazione del pannello dello schermo

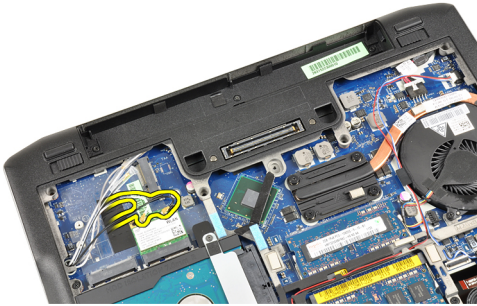
1. Applicare il nastro connettore del cavo LVDS e collegare il cavo LVDS al pannello dello schermo.
2. Posizionare il pannello dello schermo sul gruppo dello schermo.
3. Serrare le viti che fissano il pannello di accesso al gruppo dello schermo.
4. Installare:
 - a) cornice dello schermo
 - b) batteria
5. Seguire le procedure descritte in *Dopo aver effettuato gli interventi sui componenti interni del computer.*

Rimozione dell'assemblaggio dello schermo

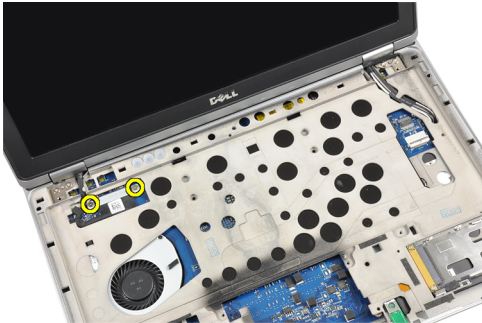
1. Seguire le procedure descritte in *Prima di effettuare interventi sui componenti interni del computer.*
2. Rimuovere:
 - a) scheda SD
 - b) ExpressCard
 - c) batteria
 - d) coperchio della base
 - e) supporto per i polsi
 - f) tastiera
3. Rimuovere le viti dalla parte inferiore del telaio.



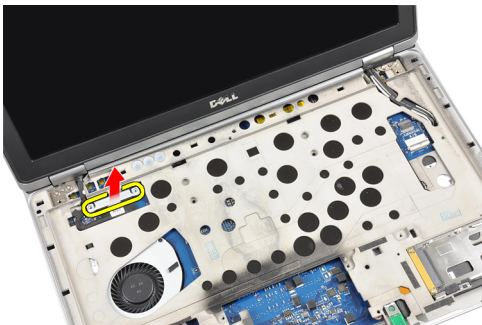
4. Scollegare i cavi dell'antenna che potrebbero essere collegati alle soluzioni wireless e rimuoverli dai canali di instradamento.



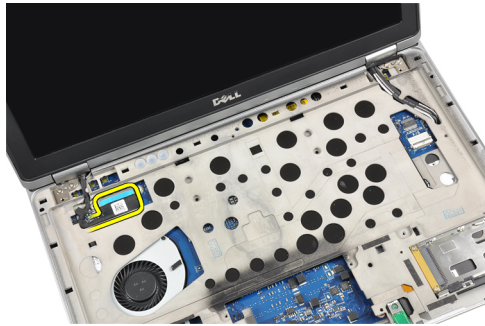
5. Rimuovere le viti che fissano il supporto di segnalazione differenziale a basso voltaggio (LVDS) al computer.



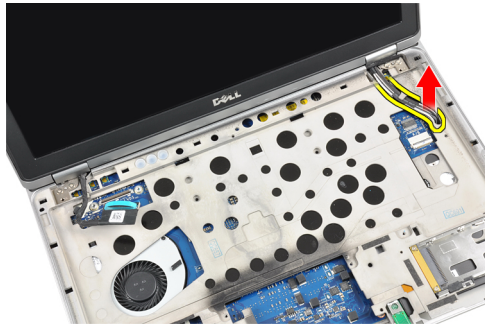
6. Rimuovere il supporto di LVDS.



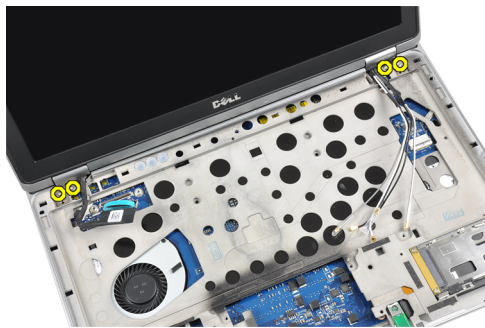
7. Scollegare il cavo LVDS.



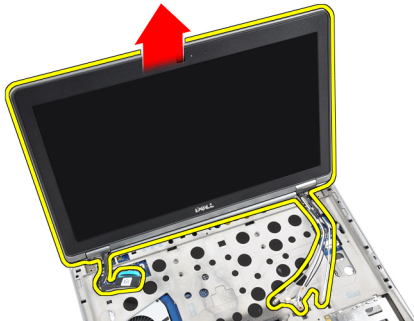
8. Tirare i cavi dell'antenna attraverso l'apertura della parte superiore del computer.



9. Rimuovere le viti che fissano il gruppo dello schermo al computer.



10. Sollevare il gruppo dello schermo dal telaio.



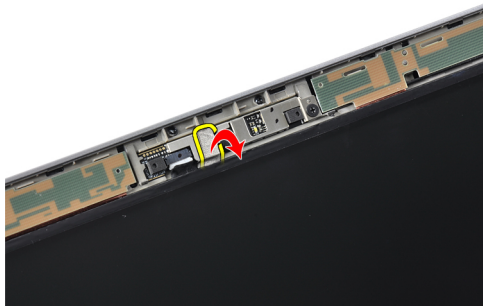
Installazione del gruppo dello schermo

1. Posizionare il gruppo dello schermo sul computer.
2. Serrare le viti per fissare il gruppo dello schermo al computer.

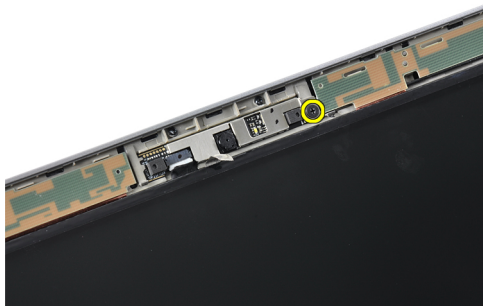
3. Instradare i cavi dell'antenna attraverso il canale di instradamento.
4. Collegare i cavi dell'antenna al computer.
5. Instradare e collegare il cavo LVDS.
6. Posizionare il supporto LVDS nel relativo alloggiamento.
7. Serrare le viti che fissano il supporto LVDS al computer.
8. Instradare e collegare i cavi dell'antenna che sono collegati alle soluzioni wireless.
9. Capovolgere il computer e serrare le viti sulla parte inferiore.
10. Installare:
 - a) tastiera
 - b) supporto per i polsi
 - c) coperchio della base
 - d) batteria
 - e) ExpressCard
 - f) scheda SD
11. Seguire le procedure descritte in *Dopo aver effettuato gli interventi sui componenti interni del computer.*

Rimozione della videocamera

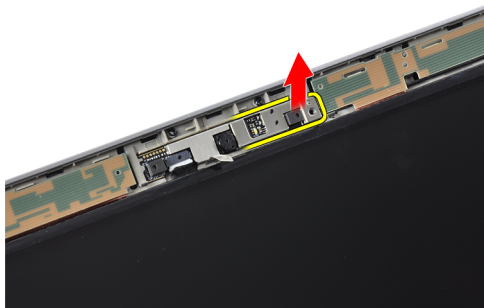
1. Seguire le procedure descritte in *Prima di effettuare interventi sui componenti interni del computer.*
2. Rimuovere:
 - a) batteria
 - b) cornice dello schermo
3. Rimuovere il nastro conduttivo.



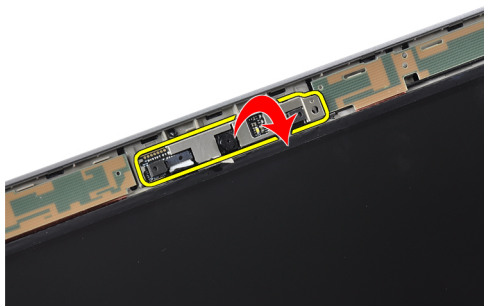
4. Rimuovere la vite che fissa la videocamera al gruppo dello schermo.



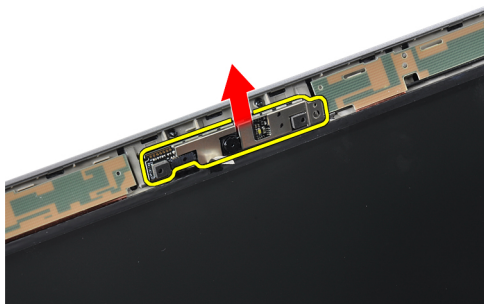
5. Sollevare il bordo destro della videocamera.



6. Spostare la videocamera verso l'esterno.



7. Scollegare il cavo della videocamera e rimuovere il modulo della videocamera.

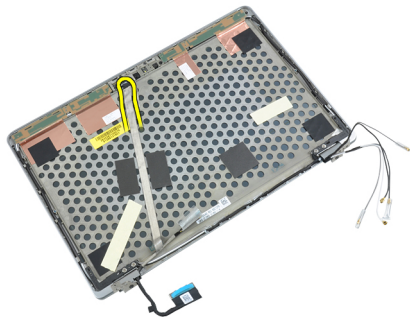


Installazione della videocamera

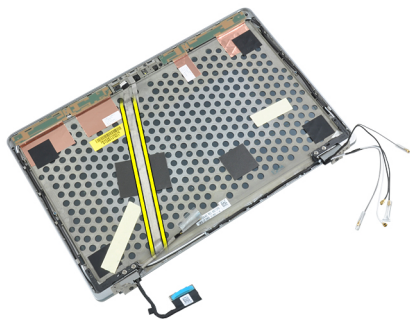
1. Installare la videocamera nel relativo alloggiamento nel gruppo dello schermo.
2. Serrare la vite per fissare la videocamera al gruppo dello schermo.
3. Collegare il cavo della videocamera alla videocamera.
4. Applicare il nastro conduttivo.
5. Installare:
 - a) cornice dello schermo
 - b) batteria
6. Seguire le procedure descritte in *Dopo aver effettuato gli interventi sui componenti interni del computer.*

Rimozione del cavo della videocamera e LVDS

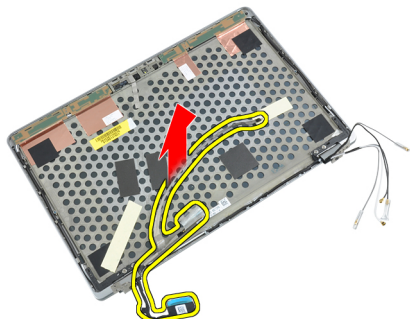
1. Seguire le procedure descritte in *Prima di effettuare interventi sui componenti interni del computer*.
2. Rimuovere:
 - a) scheda SD
 - b) ExpressCard
 - c) batteria
 - d) coperchio della base
 - e) supporto per i polsi
 - f) tastiera
 - g) cornice dello schermo
 - h) pannello dello schermo
 - i) assemblaggio dello schermo
3. Scollegare il cavo della videocamera e LVDS dalla videocamera.



4. Staccare gli adesivi che fissano il cavo della videocamera e LVDS al gruppo dello schermo.



5. Rimuovere il cavo della videocamera e LVDS dal gruppo dello schermo.



Installazione del cavo della videocamera e LVDS

1. Attaccare il cavo della videocamera e LVDS al gruppo dello schermo.
2. Collegare il cavo della videocamera e LVDS.
3. Installare:
 - a) assemblaggio dello schermo
 - b) pannello dello schermo
 - c) cornice dello schermo
 - d) tastiera
 - e) supporto per i polsi
 - f) coperchio della base
 - g) batteria
 - h) ExpressCard
 - i) scheda SD
4. Seguire le procedure descritte in *Dopo aver effettuato gli interventi sui componenti interni del computer.*

Informazioni aggiuntive

Questa sezione fornisce informazioni riguardo le funzioni aggiuntive che fanno parte del computer.

Informazioni sulla porta di alloggiamento

La porta di alloggiamento è utilizzata per collegare il computer portatile a un alloggiamento di espansione (opzionale).



1. Porta di alloggiamento

Configurazione del sistema

La configurazione del sistema abilita a gestire l'hardware del computer e a individuare le opzioni a livello di BIOS. Dalla configurazione del sistema è possibile:

- Modificare le configurazioni di NVRAM dopo aver aggiunto o rimosso hardware
- Visualizzare la configurazione dell'hardware di sistema
- Abilitare o disabilitare i dispositivi integrati
- Configurare i limiti delle prestazioni e della gestione del risparmio energetico
- Gestire la sicurezza del computer


Sequenza di avvio

La sequenza di avvio permette di ignorare la configurazione del sistema: ordine del dispositivo di avvio definito e avvio direttamente a un dispositivo specifico (ad esempio: unità ottica e disco rigido). Durante il POST (Power-on Self Test, Auto test all'accensione), quando appare il logo DELL, è possibile:


- Accedere al programma di configurazione del sistema premendo il tasto <F2>
- Attivare una sequenza di avvio temporanea premendo il tasto <F12>

Il menu della sequenza di avvio temporanea mostra i dispositivi da cui è possibile includere le opzioni di diagnostica. Le opzioni di avvio sono:

- Unità estraibile (se disponibile)
- Unità STXXXX

 **N.B.:** XXX denota il numero dell'unità SATA.

- Unità ottica
- Diagnostica

 **N.B.:** Scegliendo Diagnostica, verrà mostrata la schermata **ePSA diagnostics** (diagnostica ePSA).

Lo schermo della sequenza di avvio mostra inoltre le opzioni per l'accesso allo schermo della configurazione del sistema.

Tasti di navigazione

La seguente tabella mostra i tasti di navigazione di configurazione del sistema.



 **N.B.:** Per la maggior parte delle opzioni di sistema, le modifiche effettuate sono registrate ma non hanno effetto fino al riavvio del computer.

Tabella 1. Tasti di navigazione

Tasti	Navigazione
Freccia SU	Sposta al campo precedente.
Freccia GIÙ	Sposta al campo successivo.
<Invio>	Permette di selezionare un valore nel campo selezionato (se applicabile) o di seguire il link nel campo.
BARRA SPAZIATRICE	Espande o riduce una lista a scorrimento, se applicabile.
Scheda	Porta alla prossima area focale.  N.B.: Solo per browser con grafica normale.
<Esc>	Porta alla pagina precedente fino alla visualizzazione della schermata principale. Premendo <Esc> nella schermata principale viene visualizzato un messaggio che suggerisce di salvare qualsiasi modifica non salvata e di riavviare il sistema.
<F1>	Mostra il file di guida alla configurazione del sistema.

Opzioni di configurazione del sistema




 **N.B.:** A seconda del computer e dei dispositivi installati, gli elementi elencati in questa sezione potrebbero non essere disponibili.

Tabella 2. General (Informazioni generali)

Option (Opzione)	Descrizione
System Information (Informazioni di sistema)	Questa sezione elenca le funzionalità principali dell'hardware del computer. <ul style="list-style-type: none"> • System Information (Informazioni di sistema) • Memory Information (Informazioni sulla memoria) • Processor information (Informazioni sul processore) • Device Information (Informazioni sui dispositivi)
Battery Information (Informazioni sulla batteria)	Visualizza il livello di carica della batteria
(Boot Sequence) Sequenza di avvio	Consente di modificare l'ordine in cui il computer effettua la ricerca di un sistema operativo. Tutte le opzioni elencate di seguito sono selezionate. <ul style="list-style-type: none"> • Diskette drive (Unità a dischetti) • Internal HDD (HDD interna) • USB Storage Device (Dispositivo di archiviazione USB) • CD/DVD/CD-RW (Unità CD/DVD/CD-RW) • Onboard NIC (Controller di rete integrato)

Option (Opzione)	Descrizione
	<p>È inoltre possibile selezionare l'opzione Elenco di avvio. Le opzioni sono:</p> <ul style="list-style-type: none"> • Legacy (Riferimento) (Impostazione predefinita) • UEFI
Date/Time (Data/Ora)	Consente di impostare la data e l'ora.

Tabella 3. System Configuration (Configurazione del sistema)

Option (Opzione)	Descrizione
Integrated NIC (Controller di rete integrato)	<p>Consente di configurare il controller di rete integrato. Le opzioni sono:</p> <ul style="list-style-type: none"> • Disabled (Disabilitato) • Attivato • Enabled w/PXE (Abilitato con PXE) (Impostazione predefinita)
Parallel Port (Porta parallela)	<p>Consente di definire e impostare il funzionamento della porta parallela sull'alloggiamento di espansione. Le impostazioni disponibili sono:</p> <ul style="list-style-type: none"> • Disabled (Disabilitato) • AT • PS2 • ECP
Serial Port (Porta seriale)	<p>Identifica e definisce le impostazioni della porta seriale. Le impostazioni disponibili sono:</p> <ul style="list-style-type: none"> • Disabled (Disabilitato) • COM1 (Impostazione predefinita) • COM2 • COM3 • COM4 <p> N.B.: Il sistema operativo può destinare risorse anche se l'impostazione è disabilitata.</p>
SATA Operation (Funzionamento SATA)	<p>Consente di configurare il controller del disco rigido SATA interno. Le opzioni sono:</p> <ul style="list-style-type: none"> • Disabled (Disabilitato) • ATA • AHCI • RAID On (Impostazione predefinita) <p> N.B.: SATA è configurato per supportare la modalità RAID.</p>



Option (Opzione)	Descrizione
Drives (Unità)	<p>Consente di configurare le unità SATA sulla scheda. Le opzioni sono:</p> <ul style="list-style-type: none"> • SATA-0 • SATA-1 • SATA-4 • SATA-5
SMART Reporting (Report SMART)	<p>Impostazione predefinita: All drives are enabled (Tutte le unità sono abilitate).</p> <p>Questo campo controlla se gli errori del disco rigido per le unità integrate vengono riportati durante l'avvio del sistema. Questa tecnologia è parte delle specifiche SMART (Self Monitoring Analysis and Reporting Technology, Tecnologia di automonitoraggio, analisi e reportistica).</p> <ul style="list-style-type: none"> • Enable SMART Reporting (Abilita reportistica SMART): questa opzione è disabilitata per impostazione predefinita.
USB Configuration (Configurazione USB)	<p>Consente di definire la configurazione USB. Le opzioni sono:</p> <ul style="list-style-type: none"> • Enable Boot Support (Abilita supporto avvio) • Enable External USB Port (Abilita porta USB esterna)
USB PowerShare	<p>Impostazione predefinita: sono abilitate entrambe le opzioni.</p> <p>Consente di configurare il comportamento della funzione USB PowerShare. Questa opzione è disabilitata per impostazione predefinita.</p> <ul style="list-style-type: none"> • Enable USB PowerShare (Abilita USB PowerShare)
Keyboard Illumination (Illuminazione tastiera)	<p>Consente di scegliere la modalità operativa della funzione di illuminazione della tastiera. Le opzioni sono:</p> <ul style="list-style-type: none"> • Disabilitato (Impostazione predefinita) • Level is 25% (Il livello è il 25%) • Level is 50% (Il livello è il 50%) • Level is 75% (Il livello è il 75%) • Level is 100% (Il livello è il 100%)
Stealth Mode Control (Controllo modalità mascheramento)	<p>Consente di impostare la modalità per disattivare tutte le luci e tutti i suoni del</p>




Option (Opzione)	Descrizione
	<p>sistema. Questa opzione è disabilitata per impostazione predefinita.</p> <ul style="list-style-type: none"> • Enable Stealth Mode (Abilita modalità mascheramento)
Miscellaneous Devices (Dispositivi vari)	<p>Consente di abilitare o disabilitare le diverse unità sul sistema. Le opzioni sono:</p> <ul style="list-style-type: none"> • Enable Internal Modem (Abilita modem interno) • Enable Microphone (Abilita microfono) • Enable eSATA Ports (Abilita porte eSATA) • Enable Hard Drive Free Fall Protection (Abilita protezione da caduta libera disco rigido) • Enable Module Bay (Abilita alloggiamento moduli) • Enable ExpressCard (Abilita ExpressCard) • Enable Microphone (Abilita webcam) • Enable Media Card (Abilita scheda multimediale) • Disable Media Card (Disabilita scheda multimediale) <p>Impostazione predefinita: tutti i dispositivi sono abilitati.</p>

Tabella 4. Video

Option (Opzione)	Descrizione
Luminosità LCD	Consente di impostare la luminosità del pannello quando il sensore ambientale è spento.
Optimus	<p>Consente di abilitare o disabilitare la tecnologia NVIDIA Optimus.</p> <ul style="list-style-type: none"> • Enable Optimus (Abilita Optimus) (Impostazione predefinita)

Tabella 5. Security (Protezione)

Option (Opzione)	Descrizione
Intel TXT (LT-SX) Configuration (Configurazione Intel TXT) (LT-SX)	Questa opzione è disabilitata per impostazione predefinita.
Admin Password (Password amministratore)	<p>Consente di impostare, modificare o eliminare la password dell'amministratore (admin).</p> <p> N.B.: È necessario impostare la password dell'amministratore prima di impostare la password del sistema o del disco rigido.</p> <p> N.B.: Modifiche eseguite correttamente della password entrano in vigore immediatamente.</p>

Option (Opzione)	Descrizione
	<p> N.B.: L'eliminazione della password admin elimina automaticamente la password di sistema e del disco rigido.</p> <p> N.B.: Modifiche eseguite correttamente della password entrano in vigore immediatamente.</p> <p>Default Setting (Impostazione predefinita): No set (Non impostata)</p>
System Password (Password di sistema)	<p>Consente di impostare, modificare o eliminare la password di sistema.</p> <p> N.B.: Modifiche eseguite correttamente della password entrano in vigore immediatamente.</p> <p>Default Setting (Impostazione predefinita): No set (Non impostata)</p>
Password HDD-0 interna	<p>Consente di impostare, modificare o eliminare la password dell'amministratore.</p> <p>Default Setting (Impostazione predefinita): No set (Non impostata)</p>
Strong Password (Password sicura)	<p>Consente di attivare l'opzione in base alla quale devono sempre essere impostate password sicure.</p> <p>Default Setting (Impostazione predefinita): Enable Strong Password (Abilita password sicura) non è selezionata.</p>
Password Configuration (Configurazione password)	<p>È possibile determinare la lunghezza della password. Min = 4 caratteri, Max = 32 caratteri</p>
Password Bypass (Ignora password)	<p>Consente di abilitare o disabilitare l'autorizzazione ad ignorare la password di sistema e dell'HDD interno, se impostate. Le opzioni sono:</p> <ul style="list-style-type: none"> • Disabilitato (Impostazione predefinita) • Reboot bypass (Ignora riavvio)
Password Change (Modifica della password)	<p>Consente di abilitare l'autorizzazione di disabilitazione delle password di sistema e del disco rigido quando è impostata la password admin.</p> <p>Default Setting (Impostazione predefinita): è selezionata Allow Non-Admin Password Changes (Consenti modifiche password non amministratore)</p>
Non-Admin Setup Changes (Modifiche di configurazione non eseguite dall'amministratore)	<p>Consente di determinare se permettere di effettuare modifiche all'opzione di configurazione quando viene impostata una password dell'amministratore. L'opzione è disabilitata.</p> <ul style="list-style-type: none"> • Consente modifiche switch wireless
TPM Security (Sicurezza TPM)	<p>Consente di abilitare il Trusted Platform Module (Modulo di piattaforma fidata, TPM) durante il POST.</p> <p>Default Setting (Impostazione predefinita): l'opzione è disabilitata.</p>
CPU XD Support (Supporto XD della CPU)	<p>Consente di abilitare la modalità esecuzione disattivata del processore.</p> <p>Default Setting (Impostazione predefinita): Enable CPU XD Support (Abilita Supporto XD della CPU)</p>
Computrace	<p>Consente di attivare o disabilitare il software Computrace opzionale. Le opzioni sono:</p> <ul style="list-style-type: none"> • Deactivate (Disattiva) (Impostazione predefinita) • Disable (Disabilita) • Activate (Attiva)


Option (Opzione)	Descrizione
	 N.B.: Le opzioni Attivate e Disable attiveranno e disabiliteranno permanentemente la funzione e non saranno consentite ulteriori modifiche
CPU XD Support (Supporto XD della CPU)	<p>Consente di abilitare la modalità esecuzione disattivata del processore.</p> <p>Default Setting (Impostazione predefinita): Enable CPU XD Support (Abilita Supporto XD della CPU)</p>
Accesso tastiera OROM	<p>Consente di impostare l'accesso alle schermate di Configurazione ROM usando i tasti rapidi durante il processo di avvio. Le opzioni sono:</p> <ul style="list-style-type: none"> • Enable (Abilita) (Impostazione predefinita) • One Time Enable (Abilita una tantum) • Disable (Disabilita)
Admin Setup Lockout (Blocco configurazione amministratore)	<p>Consente di impedire agli utenti di entrare nella configurazione quando è impostata una password amministratore.</p> <p>Default Setting (Impostazione predefinita): Disabled (Disabilita)</p>

Tabella 6. Performance (Prestazioni)

Option (Opzione)	Descrizione
Multi Core Support (Supporto Multi-Core)	<p>Questo campo specifica se il processore avrà uno o tutti i core abilitati. Le prestazioni di alcune applicazioni miglioreranno con i core aggiuntivi. Questa opzione è abilitata per impostazione predefinita. Consente di abilitare o disabilitare il supporto multi-core per il processore. Le opzioni sono:</p> <ul style="list-style-type: none"> • All (Tutto) (impostazione predefinita) • 1 • 2
Intel SpeedStep	<p>Consente di abilitare o disabilitare la funzione Intel SpeedStep.</p> <p>Impostazione predefinita: Enable Intel SpeedStep (Abilita Intel SpeedStep)</p>
C States Control (Controllo degli stati di C)	<p>Consente di abilitare o disabilitare gli stati di standby del processore aggiuntivi.</p> <p>Impostazione predefinita: sono abilitate le opzioni C states, C3, C6, Enhanced C-states, e C7.</p>
Intel TurboBoost	<p>Consente di abilitare o disabilitare la modalità Intel TurboBoost del processore.</p> <p>Impostazione predefinita: Enable Intel TurboBoost (Abilita Intel TurboBoost)</p>
Hyper-Thread Control (Controllo Hyper-Thread)	<p>Consente di abilitare o disabilitare l'HyperThreading del processore.</p> <p>Impostazione predefinita: abilitata</p>

Tabella 7. Power Management (Gestione del risparmio di energia)

Option (Opzione)	Descrizione
AC Behavior (Comportamento c.a.)	<p>Consente l'accensione automatica del computer quando l'adattatore CA è collegato. L'opzione è disabilitata.</p> <ul style="list-style-type: none"> • Wake on AC (Attiva in c.a.)
Auto On Time (Ora di accensione automatica)	<p>Consente di impostare l'ora alla quale il computer deve accendersi automaticamente. Le opzioni sono:</p> <ul style="list-style-type: none"> • Disabilitato (Impostazione predefinita) • Every Day (Ogni giorno) • Weekdays (Giorni feriali)
USB Wake Support (Supporto riattivazione USB)	<p>Consente di abilitare i dispositivi USB per riattivare il computer dalla modalità standby. L'opzione è disabilitata.</p> <ul style="list-style-type: none"> • Enable USB Wake Support (Abilita supporto riattivazione USB)
Wireless Radio Control (Controllo radio wireless)	<p>Consente di controllare radio WLAN e WWAN. Le opzioni sono:</p> <ul style="list-style-type: none"> • Control WLAN radio (Controlla radio WLAN) • Control WWAN radio (Controlla radio WWAN) <p>Impostazione predefinita: entrambe le opzioni sono disabilitate.</p>
Wake on LAN/WLAN (Attivazione LAN/WLAN)	<p>Questa opzione consente al computer di accendersi dallo stato di spegnimento quando viene attivato da un segnale LAN speciale. La riattivazione dallo stato di Standby non è influenzata da questa impostazione ed è necessario abilitarla nel sistema operativo. Questa funzione funziona solo quando il computer è collegato all'alimentatore c.a.</p> <ul style="list-style-type: none"> • Disabled (Disabilitata) - Non consente al sistema di accendersi attraverso speciali segnali LAN quando riceve un segnale di riattivazione dalla LAN o dalla LAN wireless (impostazione predefinita). • LAN Only (Solo LAN) - Consente al sistema di essere acceso tramite speciali segnali LAN. • WLAN Only (Solo WLAN) • LAN or WLAN (LAN o WLAN)
Block Sleep (Sospensione del blocco)	<p>Consente di bloccare il computer attivando lo stato di sospensione. L'opzione è disabilitata per impostazione predefinita.</p> <ul style="list-style-type: none"> • Block Sleep (S3 state) (Sospensione del blocco stato S3)
Primary Battery Configuration (Configurazione della batteria principale)	<p>Consente di definire come usare la carica della batteria, quando l'adattatore c.a. è collegato. Le opzioni sono:</p> <ul style="list-style-type: none"> • Standard Charge (Carica standard) • Ricarica express • Predominantly AC use (Utilizzo c.a. predominante) • Auto Charge (Carica automatica) (Impostazione predefinita) • Custom Charge (Carica personalizzata): consente di impostare la percentuale di carica della batteria.

Option (Opzione)	Descrizione
Battery Slice Configuration (configurazione battery slice)	Consente di definire come caricare la batteria. Le opzioni sono: <ul style="list-style-type: none"> • Standard Charge (Carica standard) • Express Charge (Carica express) (Impostazione predefinita)

Tabella 8. POST Behavior (Comportamento POST)

Option (Opzione)	Descrizione
Adapter Warnings (Messaggi di avvertenza adattatore)	Consente di attivare i messaggi di avvertenza dell'adattatore quando si utilizzano alcuni adattatori di alimentazione. L'opzione è abilitata per impostazione predefinita. <ul style="list-style-type: none"> • Enable Adapter Warnings (Abilita messaggi di avvertenza adattatore)
Mouse/Touchpad	Consente di definire come il computer gestisce gli input di mouse e touchpad. Le opzioni sono: <ul style="list-style-type: none"> • Serial Mouse (Mouse seriale) • PS2 Mouse (Mouse PS2) • Touchpad/PS-2 Mouse (Touchpad/Mouse PS2) (Impostazione predefinita)
Numlock Enable (Abilita Bloc Num)	Specifica se è possibile abilitare la funzione Bloc Num all'avvio del computer. Questa opzione è abilitata per impostazione predefinita. <ul style="list-style-type: none"> • Enable Numlock (Abilita Bloc Num)
Fn Key Emulation (Emulazione tasto Fn)	Consente di associare la funzione del tasto <Scroll Lock> (Bloc Scorr) della tastiera PS-2 alla funzione del tasto <Fn> nella tastiera interna. L'opzione è abilitata per impostazione predefinita. <ul style="list-style-type: none"> • Enable Fn Key Emulation (Abilita emulazione tasto Fn)
Keyboard Errors (Errori tastiera)	Specifica se gli errori relativi alla tastiera devono essere riportati all'avvio. Questa opzione è abilitata per impostazione predefinita. <ul style="list-style-type: none"> • Enable Keyboard Error Detection (Abilita Rilevamento errori tastiera)
POST Hotkeys (Tasti rapidi POST)	Specifica se la schermata di accesso visualizza un messaggio che indica che la sequenza di pressione dei tasti necessaria per entrare nel menu delle opzioni di avvio del BIOS. <ul style="list-style-type: none"> • Enable F12 Boot Option menu (Abilita menu Opzione avvio F12) - Questa opzione è abilitata per impostazione predefinita.
Fastboot (Avvio veloce)	Consente di velocizzare il processo di avvio. Le opzioni sono: <ul style="list-style-type: none"> • Minimal (Minimo) • Thorough (Completo) (Impostazione predefinita) • Auto (Automatica)

Tabella 9. Virtualization Support (Supporto virtualizzazione)

Option (Opzione)	Descrizione
Virtualization (Virtualizzazione)	<p>Questa opzione specifica se un VMM (Virtual Machine Monitor, Monitor di una macchina virtuale) può utilizzare capacità hardware aggiuntive offerte dalla tecnologia Intel Virtualization.</p> <ul style="list-style-type: none"> • Enable Intel Virtualization Technology (Abilita Tecnologia Intel Virtualization): impostazione predefinita.
VT for Direct I/O (VT per I/O diretto)	<p>Abilita o disabilita il monitor della macchina virtuale (VMM) dall'utilizzo delle funzionalità aggiuntive del hardware offerte dalla tecnologia Intel Virtualization per I/O diretto.</p> <ul style="list-style-type: none"> • Enable Intel Virtualization Technology for Direct I/O (Abilita Tecnologia Intel Virtualization per I/O diretto): impostazione predefinita.

Tabella 10. Wireless

Option (Opzione)	Descrizione
Interruttore wireless	<p>Consente di determinare i dispositivi wireless che possono essere controllati dallo switch. Le opzioni sono:</p> <ul style="list-style-type: none"> • WWAN • Bluetooth • WLAN <p>Tutte le opzioni sono abilitate per impostazione predefinita.</p>
Wireless Device Enable (Abilita dispositivi wireless)	<p>Consente di abilitare o disabilitare i dispositivi wireless. Le opzioni sono:</p> <ul style="list-style-type: none"> • WWAN • Bluetooth • WLAN <p>Tutte le opzioni sono abilitate per impostazione predefinita.</p>

Tabella 11. Maintenance (Manutenzione)



Option (Opzione)	Descrizione
Service Tag (Numero di servizio)	Visualizza il Numero di servizio del computer.
Asset Tag	Consente di creare un asset tag di sistema, se non è già impostato. Questa opzione non è impostata per impostazione predefinita.

Tabella 12. System Logs (Registri di sistema)

Option (Opzione)	Descrizione
BIOS Events (Eventi BIOS)	<p>Mostra il registro eventi del sistema e consente di cancellare il registro.</p> <ul style="list-style-type: none"> • Clear Log (Cancella registro)

Aggiornamento del BIOS

Si raccomanda di aggiornare il BIOS (configurazione del sistema) durante il ricollocamento della scheda di sistema oppure se un aggiornamento è disponibile. Per quanto riguarda i portatili, assicurarsi che la batteria del computer sia completamente carica e collegata alla presa di alimentazione.

1. Riavviare il computer.
2. Accedere all'indirizzo Web **support.dell.com/support/downloads**.
3. Se non si dispone del Numero di servizio o del Codice di servizio rapido:
 -  **N.B.:** Per i desktop, l'etichetta del Numero di servizio è collocata nella parte anteriore del computer.
 -  **N.B.:** Per i portatili, l'etichetta del Numero di servizio è collocata nella parte posteriore del computer.
 - a) Inserire il **Numero di servizio** oppure **Codice di servizio rapido** e fare clic su **Submit** (Invia).
 - b) Fare clic su **Submit** (Invia) e procedere al punto 5.
4. Se non si è in possesso del Numero di servizio del computer oppure del Codice di servizio rapido, selezionare uno dei seguenti metodi:
 - a) **Rileva automaticamente il Numero di servizio**
 - b) **Seleziona dall'elenco dei prodotti e dei servizi personali**
 - c) **Seleziona dall'elenco di tutti i prodotti Dell**
5. Sulla schermata applicazioni e unità, sotto l'elenco a discesa di **Operating System** (Sistema operativo), selezionare **BIOS**.
6. Identificare gli ultimi file del BIOS e fare clic su **Download File** (Scarica file).
7. Selezionare la modalità di download desiderata in **Please select your download method below window** (Selezionare la modalità di download desiderata nella finestra di seguito), fare clic su **Download Now** (Effettua il download).

Viene visualizzata la finestra **File Download** (Scarica file).
8. Fare clic su **Save** (Salva) per salvare il file sul desktop.
9. Fare clic su **Run** (Esegui) per installare le impostazioni del BIOS aggiornate sul computer.

Seguire le istruzioni sulla schermata.


Password del sistema e della configurazione

È possibile creare una password del sistema e una password della configurazione per proteggere il computer.

Tipo di password	Descrizione
Password del sistema	La password da inserire per accedere al sistema.
Password della configurazione	La password da inserire per accedere ed effettuare modifiche alle impostazioni del BIOS del computer.


 **ATTENZIONE:** Le funzionalità della password forniscono un livello di sicurezza di base per i dati sul computer.

 **ATTENZIONE:** Chiunque può accedere ai dati memorizzati sul computer se non sono bloccati e se lasciati incustoditi.

 **N.B.:** Il computer è consegnato con password del sistema e della configurazione disabilitate.

Assegnazione di una password del sistema e di una password della configurazione.

È possibile assegnare una **System Password** (Password del sistema) e/o una **Setup Password** (Password della configurazione) oppure modificare una **System Password** (Password del sistema) esistente e/o una **Setup Password** (Password della configurazione) solo quando **Password Status** (Stato password) è **Unlocked** (Sbloccato). Se lo Stato della password è **Locked** (Bloccato), non è possibile modificare la password del sistema.

 **N.B.:** Se il ponticello della password è disabilitato, la password del sistema esistente e la password della configurazione vengono eliminate ed non è necessario fornire la password del sistema per accedere al computer.

Per inviare una configurazione del sistema, premere <F2> subito dopo l'accensione o il riavvio.

1. Nella schermata **System BIOS** (BIOS di sistema) oppure **System Setup** (configurazione del sistema), selezionare **System Security** (Protezione del sistema) e premere <Enter>. Viene visualizzata la schermata della **System Security** (Protezione del sistema).
2. Nella schermata **System Security** (Protezione del sistema), verificare che lo **Password Status** (Stato password) sia **Unlocked** (Sbloccato).
3. Selezionare **System Password** (Password del sistema), inserire la password del sistema personale e premere <Enter> o <Tab>.

Utilizzare le seguenti linee guida per assegnare la password del sistema:

- Una password può contenere fino a 32 caratteri.
- La password può contenere numeri tra 0 e 9.
- Sono consentite solo lettere minuscole, lettere maiuscole non sono consentite.
- Sono consentiti solo i seguenti caratteri speciali: spazio, ("), (+), (,), (-), (.), (/), (:), ([), (\), (]), (').

Reinserire la password del sistema quando richiesto.

4. Digitare la password del sistema inserita in precedenza e premere **OK**.
5. Selezionare **Setup Password** (password della configurazione), digitare la password di sistema e premere <Enter> o <Tab>. Un messaggio richiede di reinserire la password della configurazione.
6. Digitare la password della configurazione inserita in precedenza e premere **OK**.
7. Premere <Esc> e un messaggio richiede di salvare le modifiche.
8. Premere <Y> per salvare le modifiche. Il computer si riavvia.

Modifica o eliminazione di una password esistente e/o della password del sistema.

Assicurarsi che **Password Status** (Stato password) sia sbloccato (nella configurazione del sistema) prima di provare ad eliminare o modificare la password del sistema esistente e/o la password del sistema. Non è possibile eliminare o modificare una password esistente o di configurazione, se **Password Status** (Stato password) è bloccato.

Per entrare nella configurazione del sistema, premere <F2> immediatamente dopo l'accensione o il riavvio.

1. Nella schermata **System BIOS** (Bios di sistema) oppure **System Setup** (configurazione del sistema), selezionare **System Security** (Protezione del sistema) e premere <Invio>. La schermata **System Security** (Protezione del sistema) viene mostrata.
2. Nella schermata **System Security** (Protezione del sistema), verificare che **Password Status** (Stato password) sia **Unlocked** (Sbloccato).

3. Selezionare **System Password** (Password del sistema), dopo aver alterato o eliminato la password del sistema esistente e premere <Invio> o <Tab>.
4. Selezionare **System Password** (Password del sistema), dopo aver alterato o eliminato la password della configurazione esistente e premere <Invio> o <Tab>.



N.B.: Se vengono modificate la password del sistema e/o della configurazione, reinserire la nuova password quando richiesto. Se vengono eliminate la password del sistema e/o la password della configurazione, confermare l'eliminazione quando richiesto.

5. Premere <Esc> e un messaggio suggerisce di salvare i cambiamenti.
6. Premere <Y> per salvare le modifiche e uscire dalla configurazione del sistema.
Il computer si riavvia.

Diagnostica

Se si verificano dei problemi con il computer, avviare la diagnostica ePSA prima di contattare Dell per assistenza tecnica. Lo scopo di avviare la diagnostica è di testare l'hardware del computer senza richiedere equipaggiamento aggiuntivo o rischiare un'eventuale perdita dei dati. Se non si riesce a risolvere il problema, il personale di servizio e di supporto può utilizzare i risultati di diagnostica per aiutare a risolvere il problema.

Diagnostica della valutazione del sistema di pre avvio (ePSA)

La diagnostica ePSA (conosciuta anche come diagnostica di sistema) esegue un controllo completo dell'hardware. L'ePSA viene inserita nel BIOS e avviata dal BIOS internamente. La diagnostica di sistema inserita fornisce una serie di opzioni per dispositivi particolari o gruppi di servizi che consentono di:

- Eseguire i test automaticamente oppure in modalità interattiva.
- Ripetere i test
- Mostrare o salvare i risultati dei test.
- Scorrere i test in modo da familiarizzare con opzioni di test aggiuntive per fornire ulteriori informazioni sui dispositivi.
- Visualizzare i messaggi di stato che informano se i test sono stati completati con successo.
- Visualizzare i messaggi di errore che informano dei problemi incontrati durante l'esecuzione del test.



ATTENZIONE: Utilizzare la diagnostica di sistema per testare esclusivamente il computer personale. L'utilizzo di questo programma con altri computer potrebbe causare risultati non validi oppure messaggi di errore.



N.B.: Alcuni test per dispositivi specifici richiedono l'interazione dell'utente. Assicurarsi sempre di essere presenti al terminale del computer durante l'esecuzione del test di diagnostica.





1. Accendere il computer.
2. Per quando riguarda l'avvio del computer, premere il tasto <F12> quando appare il logo Dell.
3. Sullo schermo del menu di avvio, selezionare l'opzione **Diagnostica** (Diagnostica).
La finestra **Enhanced Pre-boot System Assessment** (Valutazione del sistema di Pre-Boot) viene mostrata, elencando tutti i dispositivi rilevati nel computer. La diagnostica inizia ad avviare i test su tutti i dispositivi rilevati.
4. Se si desidera eseguire un test di diagnostica su un dispositivo specifico, premere <Esc> e fare clic su **Yes** (Sì) per fermare il test di diagnostica.
5. Selezionare il dispositivo dal pannello sinistro e fare clic su **Run Tests** (Esegui i test).
6. In caso di problemi, viene visualizzato un messaggio di errore.
Annotare il codice di errore e contattare Dell.

Risoluzione dei problemi sul computer

È possibile eseguire la risoluzione dei problemi sul computer utilizzando indicatori come indicatori luminosi di diagnostica, codici bip e messaggi di errore durante le operazioni del computer.

Indicatori di stato del dispositivo

Tabella 13. Indicatori di stato del dispositivo

	Si accende quando si accende il computer e lampeggia quando il computer è in modalità risparmio energia.
	Si accende quando il computer legge o scrive dati.
	L'indicatore è acceso o lampeggia per indicare il livello di carica della batteria.
	Si accende quando la rete senza fili è attivata.

I LED di stato del dispositivo sono solitamente posizionati sul lato superiore o sinistro della tastiera. Sono utilizzati per visualizzare la connessione e l'attività dei dispositivi di memoria, caricamento e wireless. Possono inoltre essere utili come strumento diagnostico in caso di un eventuale guasto al sistema.

La seguente tabella spiega come leggere i codici LED quando si verifica un errore.

Tabella 14. LED

LED Storage	LED di alimentazione	LED connessione wireless	Descrizione guasto
Lampeggiante	Fisso	Fisso	Si è verificato un possibile guasto del processore.
Fisso	Lampeggiante	Fisso	I moduli della memoria sono stati rilevati ma si è verificato un errore.
Lampeggiante	Lampeggiante	Lampeggiante	Si è verificato un guasto alla scheda di sistema.
Lampeggiante	Lampeggiante	Fisso	Si è verificato un possibile guasto alla scheda grafica/al video.
Lampeggiante	Lampeggiante	Spento	Errore del sistema durante l'inizializzazione del disco rigido oppure errore del sistema durante l'inizializzazione della memoria ROM opzionale.
Lampeggiante	Spento	Lampeggiante	Il controller USB ha riscontrato un problema durante l'inizializzazione.
Fisso	Lampeggiante	Lampeggiante	Nessun modulo di memoria installato/rilevato.
Lampeggiante	Fisso	Lampeggiante	Lo schermo ha riscontrato un problema durante l'inizializzazione.
Spento	Lampeggiante	Lampeggiante	Il modem sta impedendo al sistema di completare il POST


LED Storage	LED di alimentazione	LED connessione wireless	Descrizione guasto
Spento	Lampeggiante	Spento	Impossibile inizializzare la memoria o memoria non supportata.

Indicatori di stato della batteria

Se il computer è collegato ad una presa elettrica, l'indicatore della batteria funziona nel modo seguente:

Alternanza tra luce lampeggiante bianca e blu	Un adattatore c.a. non Dell non originale o non supportato è collegato al portatile.
Alternanza tra luce lampeggiante ambra e luce fissa bianca	Guasto temporaneo alla batteria con adattatore c.a. presente.
Luce lampeggiante ambra costante	Guasto irreversibile alla batteria con adattatore c.a. presente.
Luce spenta	Batteria in modalità di carica completa con adattatore c.a. presente.
Luce bianca accesa	Batteria in modalità di carica con adattatore c.a. presente.

Specifiche tecniche

 **N.B.:** Le offerte possono variare in base al Paese. Le seguenti specifiche sono esclusivamente quelle richieste dalla legge per la spedizione del computer. Per maggiori informazioni sulla configurazione del computer, fare clic su **Start** → **Guida e supporto**, e selezionare l'opzione per visualizzare le informazioni sul computer.

System Information (Informazioni di sistema)	
Serie di chip	Chipset della serie Mobile Intel 7
Larghezza del bus della memoria DRAM	64 bit
EPR0M flash	SPI 64 Mbit
Bus PCIe Gen1	100 MHz
Frequenza del bus esterno	DMI (5 GT/s)
Processore	
Tipi	<ul style="list-style-type: none"> • Serie Intel Core i3 • Serie Intel Core i5 • Serie Intel Core i7
Cache L3	fino a 4 MB
Frequenza del bus esterno	1333 MHz
Memoria	
Connettore della memoria	Due slot SODIMM
Capacità della memoria	1 GB, 2 GB o 4 GB
Tipo di memoria	DDR3 SDRAM (1600 MHz)
Memoria minima	2 GB
Memoria massima	16 GB
Audio	
Tipo	audio a quattro canali ad alta definizione
Controller	IDT92HD93
Conversione stereo	24 bit (da analogico a digitale e da digitale a analogico)
Interfaccia:	
Interna	audio ad alta definizione

Audio	
Esterna	connettore in ingresso microfono, connettore cuffie/altoparlanti esterni stereo
Altoparlanti	due
Amplificatore dell'altoparlante interno	1 W (RMS) per canale
Controlli del volume	tasti di funzione della tastiera e menu dei programmi

Video	
Tipo	integrato su scheda di sistema
Controller	Intel HD Graphics

Comunicazioni	
Adattatore di rete	Ethernet a 10/100/1000 Mb/s (RJ-45)
Wireless	internal wireless local area network (WLAN) e wireless wide area network (WWAN)

Porte e connettori	
Audio	un connettore per microfono, connettore per cuffie/altoparlanti stereo
Video:	
Latitude E6230	un connettore HDMI a 19 pin e un connettore VGA
Latitude E6330	un connettore mini-HDMI a 19 pin e un connettore VGA
Adattatore di rete	un connettore RJ-45
USB	due connettori conformi USB 3.0 e un connettore conforme eSATA/USB 2.0
Letto di schede di memoria	Un lettore di schede flash 8 in 1
Porta di alloggiamento	uno
Scheda Subscriber Identity Module (SIM)	uno

scheda smart senza contatto	
Tecnologie/Smart card supportate	ISO14443A — 106 kbps, 212 kbps, 424 kbps, e 848 kbps ISO14443B — 106 kbps, 212 kbps, 424 kbps e 848 kbps ISO15693 HID iClass FIPS201 NXP Desfire

Schermo	
Tipo	HD, WLED
Size (Dimensioni)	
Latitude E6230	12.5"

Schermo

Latitude E6330	13.3"
Dimensioni:	
Latitude E6230	
Altezza	300,90 mm (11,84 pollici)
Larghezza	180,00 mm (7,08 pollici)
Diagonale	317,30 mm (12,49 pollici)
Area attiva (X/Y)	276,61 mm x 155,52 mm
Latitude E6330	
Altezza	314,10 mm (12,36 pollici)
Larghezza	188,70 mm (7,42 pollici)
Diagonale	336,60 mm (13,25 pollici)
Area attiva (X/Y)	293,42 mm x 164,97 mm
Risoluzione massima	1366 x 768 pixel a 263.000 colori
Massima luminosità	200 nit
Angolo operativo	Da 0° (chiuso) a 135°
Frequenza di aggiornamento	60 Hz
Angolo di visualizzazione minimo:	
Orizzontale	+/- 40°
Verticale	+10°/-30°
Passo pixel	0,2148 mm

Tastiera

Numero di tasti	Stati Uniti: 86 tasti, Regno Unito: 87 tasti, Brasile: 87 tasti e Giappone: 90 tasti
Layout	QWERTY/AZERTY/Kanji

Touchpad

Area attiva:	
Asse X	80,00 mm
Asse Y	40,70 mm

Batteria

Tipo	<ul style="list-style-type: none">Batteria agli ioni di litio a 3 elementi (32 WHr) con ExpressChargeBatteria agli ioni di litio a 6 elementi (65 WHr) con ExpressCharge
------	---

Batteria

- Batteria agli ioni di litio a 6 elementi (58 WHr)

Dimensioni:**A 3 elementi**

Profondità	29,97 mm (1,18 pollici)
Altezza	19,80 mm (0,78 pollici)
Larghezza	208 mm (8,19 pollici)

a 6 elementi

Profondità	54,10 mm (2,13 pollici)
Altezza	20,85 mm (0,82 pollici)
Larghezza	214,00 mm (8,43 pollici)

Peso:

A 3 elementi	172,37 g (0,38 lb)
a 6 elementi	335,66 g (0,74 lb)

Tensione 11,10 V c. c.

Intervallo della temperatura:

Di esercizio	Da 0 °C a 35 °C (da 32 °F a 95 °F)
Non di esercizio	Da -40 °C a 65 °C (da -40 °F a 149 °F)

Batteria pulsante batteria pulsante al litio CR2032 da 3 V

Adattatore c.a.

Tipo	65 W e 90 W
Tensione d'ingresso	Da 100 V c.a. a 240 V c.a.
Corrente d'ingresso (massima)	1,50 A/1,60 A/1,70 A
Frequenza d'entrata	da 50 Hz a 60 Hz
Alimentazione di uscita	65 W e 90 W
Corrente di uscita	3,34 A e 4,62 A (continua)
Tensione nominale di uscita	19,5 +/- 1,0 V c.c.
Intervallo della temperatura:	
Di esercizio	Da 0 °C a 40 °C (da 32 °F a 104 °F)
Non di esercizio	Da -40 °C a 70 °C (da -40 °F a 158 °F)

Dimensioni

	Latitude E6230	Latitude E6330
Altezza	da 22,40 mm a 24,70 mm (da 0,88 a 0,97 pollici)	da 25,40 mm a 30,10 mm (da 1 a 1,19 pollici)
Larghezza	309,00 mm (12,16 pollici)	335,00 mm (13,19 pollici)
Profondità	226,00 mm (8,89 pollici)	223,30 mm (8,79 pollici)
Peso	1,43 kg (3,14 lb)	1,65 kg (3,64 lb)

Caratteristiche ambientali

Temperatura:

Di esercizio

Latitude E6230

Da 10 °C a 35 °C (50 °F a 95 °F)

Latitude E6330

Da 0 °C a 35 °C (da 32 °F a 95 °F)

Di magazzino

Da -40 °C a 65 °C (da -40 °F a 149 °F)

Umidità relativa (massima):

Di esercizio

Dal 10% al 90% (senza condensa)

Di magazzino

Dal 5% al 95% (senza condensa)

Altitudine (massima):

Di esercizio

Da -15,24 m a 3048 m (da -50 a 10.000 piedi)


Non di esercizio

Da -15,24 m a 10.668 m (da -50 a 35.000 piedi)

Livello di inquinanti aerodispersi

G1 come definito dalla normativa ISA-71.04-1985

Come contattare Dell

 **N.B.:** Se non si dispone di una connessione Internet attiva, è possibile trovare i recapiti sulla fattura di acquisto, sulla distinta di imballaggio, sulla fattura o sul catalogo dei prodotti Dell.

Dell offre diverse opzioni di servizio e assistenza telefonica e online. La disponibilità varia per paese e prodotto, e alcuni servizi potrebbero non essere disponibili nella vostra zona. Per contattare Dell per problemi relativi alla vendita, all'assistenza tecnica o all'assistenza clienti:

1. Visitare **support.dell.com**.
2. Selezionare la categoria di assistenza.
3. Se non si è un cliente degli Stati Uniti, selezionare il codice del proprio paese nella parte inferiore della pagina **support.dell.com** oppure selezionare **All** (Tutto) per vedere altre opzioni.
4. Selezionare l'appropriato collegamento al servizio o all'assistenza in funzione delle specifiche esigenze.